



Ársskýrsla
Öryrkjabandalags Íslands 2005-2006

Ársskýrsla Öryrkjabandalags Íslands 2005-2006

Aðalfundur 2006

Haldinn miðvikudaginn 18. október kl. 16:00-19:00 og fimmtudaginn 19. október kl. 16:00-19:00, á Grand Hóтели Reykjavík, Sigtúni 38, Reykjavík.

Efnisyfirlit

Aðfaraorð	bls.	5
Yfirlit um starfsemi ÖBÍ 2005-2006	“	7
Skýrsla lögfræðiráðgjafar ÖBÍ	“	15
Skýrsla djákna	“	17
Skýrsla Brynju - Hússjóðs Öryrkjabandalagsins	“	19
Skýrsla Vinnustaða ÖBÍ	“	21
Skýrsla Hringsjár, starfsþjálfunar fatlaðra	“	23
Skýrsla Fjölmenntar	“	27
Skýrsla Tölvumiðstöðvar fatlaðra	“	31
Skýrsla Íslenskrar getspár	“	35
Skýrsla Blindrafélagsins	“	43
Skýrsla Daufblindrafélags Íslands	“	45
Skýrsla Gigtarfélag Íslands	“	47
Skýrsla MND-félagsins á Íslandi	“	49
Skýrsla MS-félags Íslands	“	51
Skýrsla Samtaka sykursjúkra	“	53
Skýrsla SÍBS	“	55
Skýrsla Styrktarfélag vangefinna	“	57
Ársreikningar Öryrkjabandalags Íslands og stofnana þess		

AÐFARAORÐ

Í þessari skýrslu er farið yfir það helsta sem stjórn og starfsfólk Öryrkjabandalags Íslands hafa fengist við undanfarið ár. Einnig eru birtar skýrslur Brynju Hússjóðs Öryrkjabandalagsins, Vinnustaða Öryrkjabandalagsins, Hringsjár – starfsþjálfunar fatlaðra, Fjölmennar, Íslenskrar getspár og Tölvumiðstöðvar fatlaðra og nokkurra aðildarfélaga.

Skýrslan ber með sér að Öryrkjabandalagið hefur sem fyrr bæði verið í sókn en einnig þurft að grípa til varna fyrir hönd öryrkja í landinu. Jarðvegur hefur verið skapaður fyrir aukinn pólitískan og samfélagslegan skilning á nauðsyn víðtækra breytinga á aðstæðum fatlaðs fólks á Íslandi.

Starfsfólki bandalagsins, fulltrúum aðildarfélaga sem og stofnana sem tengjast starfi bandalagsins, er þakkað gott samstarf að málefnum fatlaðra á undanfögnu ári.

Reykjavík, 29. september 2006,

Sigursteinn Másson, formaður
Hafdís Gísladóttir, framkvæmdastjóri

Yfirlit um starfsemi ÖBÍ 2005-2006

Á aðalfundi Öryrkjabandalags Íslands (ÖBÍ), sem haldinn var 19. október 2005, var kosið um nýjan formann, gjaldkera og þrjá varamenn í framkvæmdastjórn. Kosning tveggja skoðunarmanna reikninga og þriggja manna í kjörnefnd.

Framkvæmdastjórn ÖBÍ 2005-2006:

Sigursteinn Másson, formaður
Emil Thóroddsen, varaformaður
Gísli Helgason, ritari
Steinunn Þóra Árnadóttir, gjaldkeri
Valgerður Ósk Auðunsdóttir, meðstjórnandi

Varamenn í framkvæmdastjórn:

Friðrik Alexandersson
Sigríður Jóhannsdóttir
Ragnar Gunnar Þórhallsson

Endurskoðendur:

Haukur Helgason
Þóra M. Þórarinsdóttir

Kjörnefnd:

Elín Hauksdóttir
Guðný Guðnadóttir
Garðar Sverrisson

Framkvæmdastjóri ÖBÍ:

Hafdís Gísladóttir

Fyrir síðustu áramót var lögð sérstök áhersla á að efla tengsl og upplýsingagjöf milli Öryrkjabandalagsins og hinna þrjátíu aðildarféлага þess. Í því skyni heimsótti formaður nær öll félögin, kynntist starfsemi þeirra og reifaði hugmyndir sínar. Þessir fundir styrktu að mati ÖBÍ samband þess og aðildarfélaganna.

Skýrsla Stefáns Ólafssonar fyrir ÖBÍ

Í desember 2005 kom út skýrsla Stefáns Ólafssonar; **Örorka og velferð á Íslandi og í öðrum vestrænum löndum**, sem leiddi bersýnilega í ljós að Íslendingar standa öðrum Norðurlöndum og reyndar Norður-Evrópuríkjum talsvert að baki. Í skýrslunni, sem gerð var fyrir ÖBÍ, sýndi Stefán fram á það að fullyrðingar um mikla fjölgun í hópi ungra öryrkja og að fjölgun öryrkja á Íslandi væri óeðlilega há, ættu ekki við rök að styðjast. Þvert á móti sýndi Stefán fram á fækkun öryrkja í yngstu aldurshópum og að fjölgunin á tíunda

áratugnum og fyrstu árum nýrrar aldar hefði komið tíu árum seinna en í viðmiðunarlöndum okkar.

Skýrslan leiðir það í ljós að þrátt fyrir að atvinnuþátttaka sé almennt langmest á Íslandi af OECD ríkjum þá er atvinnuþátttaka öryrkja óvenju lág. Þetta er sérstakt áhyggjuefni og verkefni til að takast á við. Þá er með skýrum hætti varpað ljósi á þann mun sem er á heildartekjum öryrkja á Íslandi miðað við meðallaun og svo heildartekjur öryrkja í öðrum OECD löndum. Þar erum við á pari með Grikklandi en öryrkjar á Íslandi eru langt fyrir neðan meðaltal OECD í tekjum.

Viðbrögð stjórnvalda voru strax mjög neikvæð í garð skýrslunnar og var gerð atлага að fræðimannsheiðri Stefáns Ólafssonar. Niðurstöðum skýrslunnar var hafnað af stjórnámálamönnum sem höfðu ekki svo mikið sem lesið hana. Ekki reyndist unnt fyrir þinghlé að fá málefnalega umræðu um rit Stefáns. Um er að ræða tímamótavinnu þar sem megin hagsmunamál fatlaðra og sjúkra eru tekin til vandaðrar skoðunar og þau krufin á skýran og auðskiljanlegan hátt.

Þegar ljóst var að til stæði að hundsa þessa vinnu og láta sem ekkert hefði í skorist ákvað ÖBÍ að láta til skarar skríða og boðaði til meðmælagöngu frá Hallgrímskirkju að Alþingishúsinu þar sem öryrkjar og aldraðir gáfu þingmönnum skýrslu Stefáns innpakkaða í jólapappír. Þetta var síðasti dagur þingsins fyrir jólahlé og var atburðurinn táknrænn fyrir þann staðfasta vilja ÖBÍ að fá fram málefnalega umræðu, byggða á rökum og staðreyndum. Þennan dag var ekki verið að biðja alþingismenn um neitt. Það var verið að mæla með einu samfélagi fyrir alla, eins og stóð á spjöldum þátttakenda, og gefa alþingismönnum jólagjöf sem yrði þeim holl lesning.

Afturköllun reglugerðar um stöðvun greiðslu bóta TR

Nokkru áður stóðu yfir aðgerðir vegna reglugerðar heilbrigðisráðherra um rétt Tryggingastofnunar ríkisins (TR) til stöðvunar greiðslna bóta hjá þeim lífeyrisþegum sem töldust hafa fengið ofgreiddar bætur. Í það óefni stefndi að fjöldi öryrkja og aldraðra yrði algjörlega tekjulaus í desembermánuði. Eins og í fyrrnefndum aðgerðum voru eldri borgarar samstíga Öryrkjabandalaginu. Sótt var hart að ráðherra og eftir að umboðsmaður Alþingis gerði athugasemd við reglugerðina var hún dregin til baka.

Nefnd um nýtt örorkumat og endurhæfingarmál

Þáverandi forsætisráðherra skipaði í nóvember 2005 nefnd um nýtt örorkumat og endurhæfingarmál. Nefndarskipunin var hluti af samkomulagi aðila vinnu- markaðarins og ríkisstjórnarinnar. Ekki var gert ráð fyrir fulltrúa ÖBÍ í nefndinni. ÖBÍ gerði strax alvarlegar athugasemdir við þetta og átti formaður bandalagsins af þessu tilefni fund með forsætisráðherra. Eftir viðræður við Samtök atvinnulífsins og Alþýðusamband Íslands fór þó svo að ÖBÍ fékk að tilnefna einn fulltrúa. Ragnar Gunnar Þórhallsson formaður Sjálfsbjargar var skipaður fulltrúi ÖBÍ.

Vinna þessi hefur farið hægt af stað en ljóst er að miklu varðar að ÖBÍ eigi þarna fulltrúa sinn. Þá hefur meðal annars verið rætt um að breyta áherslum við örorkumat þannig að matið taki meira viðmið af færni til atvinnu en verið hefur, en af hálfu ÖBÍ hefur rík áhersla verið lögð á að halda hinu læknisfræðilega mati þótt svo bandalagið útiloki ekki einhverjar breytingar. Hins vegar er ljóst af hálfu ÖBÍ að ekki verður hlaupið í slíkar breytingar og að sérfræðingar þurfa að koma að þessari vinnu.

Breytingar á starfsmannahaldi á skrifstofu ÖBÍ

Arnþór Helgason framkvæmdastjóri ÖBÍ hætti störfum í janúar 2006. Hann hafði þá gegnt starfi framkvæmdastjóra í fimm ár og áður gegnt stöðu formanns Öryrkjabandalagsins. Honum eru þökkuð óeigingjörn störf í þágu heildarsamtaka fatlaðra á Íslandi.

Hafdís Gísladóttir tók við starfi framkvæmdastjóra ÖBÍ í febrúar.

Bryndís Guðjónsdóttir var ráðin sem þjónustufulltrúi til ÖBÍ þann 15. september síðastliðinn.

Gróa Jónsdóttir hætta störfum í maí. Hún hafði verið starfsmaður Brynju hússjóðs og að hluta hjá ÖBÍ. Hún mun þó áfram sjá um bókun fyrir ÖBÍ og vera í afleysingum þegar á þarf að halda. Eru Gróu þökkuð vel unnin störf fyrir ÖBÍ.

Húsnæðismál og aðgreining starfsemi ÖBÍ og Hússjóðs

Frá því í febrúar hefur verið leitað að skrifstofuhúsnæði fyrir skrifstofu ÖBÍ. Mjög erfitt hefur reynst að finna aðgengilegt húsnæði sem hentar starfsemi skrifstofunnar og í ljósi þess að spáð er lækkun húsnæðisverðs á haustdögum hefur verið ákveðið að bíða aðeins með flutning. Þó er stefnt að því að fljótlega upp úr áramótum verði búið að finna nýtt húsnæði.

Að undanfögnu hefur verið lögð áhersla á að aðgreina enn frekar starfsemi ÖBÍ og Brynju hússjóðs. Misskilningur hefur verið um starfsemi þessara tveggja eininga og almennt talið að verið sé að skipta við sama aðila þegar upp koma mál hússjóðsins annars vegar og ÖBÍ hins vegar. Mjög mikilvægt er til að mynda að einstaklingar sem leigja hjá Brynju hússjóði geti leitað til ÖBÍ með mál og að ÖBÍ geti tekið afstöðu til þeirra mála.

Hugmynd að betra samfélagi

Í febrúar hófst undirbúningur við hópastarf í samvinnu við Landssamband eldri borgara og Landssamtökin Þroskahjálp undir yfirskriftinni – Eitt samfélag fyrir alla. Samtals komu 56 manns með virkum hætti að vinnunni, úr aðildarfélagum ÖBÍ og samstarfsfélögum sem og sérfræðingar sem voru til stuðnings hverjum hópi fyrir sig. Starfinu var skipt niður í fimm hluta:

1. Breytt framfærsluskipan almannatrygginga og skattkerfi

2. Aukin atvinnuþátttaka öryrkja og eldri borgara
3. Menntun og endurhæfing/hæfing
4. Búseta, fjölskyldulíf og stoðþjónusta
5. Aðgengi og hönnun góðrar heilbrigðisþjónustu

Starfið tókst mjög vel og leiddi í ljós góða samstöðu um helstu atriði. Athyglisvert var hve margt sameinaði ólíka hópa fatlaðra en einnig fatlaða og aldraða.

Lykilniðurstöður voru þær að einfalda þurfi stórlega almannatryggingakerfið og breyta skipulagi þess. Hækka þurfi lífeyri almannatrygginga og minnka skerðingar vegna atvinnutekna. Bæta þurfi skipan starfsendurhæfingar, auka fjölbreytni í náms- og stuðningsúræðum og tryggja að fólk hafi raunverulegt val um búsetu. Þjónusta og fjármagn eigi að fylgja einstaklingnum en ekki stofnunum. Koma þurfi á símati á heilbrigðisþjónustu sem verði á hendi óháðra aðila. Fleira mætti nefna sem er að finna í bæklingnum **Hugmynd að betra samfélagi** sem ÖBÍ gaf út í apríl en bæklinginn er einnig að finna á heimasíðu ÖBÍ.

Kynningarátakið-Eitt samfélag fyrir alla

Í apríl efndi ÖBÍ til kynningarátaks undir slagorðinu **Eitt samfélag fyrir alla**. Með þessu átaki vildi ÖBÍ vekja athygli á þeirri aðgreiningu eða flokkun sem á sér stað í samfélaginu, flokkun sem oft á tíðum fer eftir eiginleikum, aldri og útliti fólks. Birtar voru auglýsingar í dagblöðum þar sem meðal annars var vísað til þess fátánleika sem felst í því að samfélagið skuli ekki gera ráð fyrir allri þeirri fjölbreyttu flóru mannlífs sem í því býr. Átakið var einnig undanfari kynningar á nýjum hugmyndum sem ÖBÍ hafði unnið að í samvinnu við Landssamband eldri borgara (LEB) og Landssamtökin Proskahjálpi (LP) þar sem sameinast var um hugmyndir sem fela í sér eitt samfélag fyrir alla.

Kynningarátakið hófst í Kringlunni þar sem sett voru upp skilti með texta sem skírskotuðu til þeirrar aðgreiningar sem er í samfélaginu og hversu fátánleg hún er. Ungliðahreyfingar aðildarfélaganna tóku þátt í þessu starfi og dreifðu þau miðum og ræddu við vegfarendur um hvernig þeim þætti að búa í samfélagi sem ekki gerði ráð fyrir öllum. Tókst átakið vel og fékk nokkra umfjöllun fjölmiðla.

Námskeið fyrir forsvarsmenn aðildarfélaganna ÖBÍ

Í maí hélt Hafdís Gísladóttir, framkvæmdastjóri, námskeið fyrir forsvarsmenn aðildarfélaganna um það að koma málum í réttan farveg innan stjórnsýslunnar. Námskeiðið var vel sótt og er framhald fyrirhugað á slíku námskeiðahaldi.

Stýrihópur um betra samfélag

Allir stjórnmalaflokkar, sem sæti eiga á Alþingi, tilnefndu fulltrúa sinn í starf stýrihóps ÖBÍ um betra samfélag í framhaldi af hópavinnunni veturinn og vorið 2006. Fyrsti fundur hópsins var haldinn þann 30. ágúst síðastliðinn. Þessi voru tilnefnd af samtökum og stjórnmalaflokkum: Sigursteinn Másson ÖBÍ, Hafdís Gísladóttir ÖBÍ, Ólafur Ólafsson Landssambandi eldri borgara (LEB), Gerður A. Árnadóttir Landssamtökunum Þroskahjálpi (LP), Guðlaugur Þór Þórðarson Sjálfstæðisflokkur, Jóhanna Sigurðardóttir Samfylkingu, Kolbrún Ólafsdóttir, aðstoðarmaður heilbrigðis- og tryggingamálaráðherra, Framsóknarflokkur, Svandís Svavarsdóttir Vinstri hreyfingunni - grænu framboði og Sigurlín Margrét Sigurðardóttir Frjálslynda flokknum. Öryrkjabandalagið stýrir vinnunni. Í fyrstu fundargerð hópsins er það skýrt að litið er svo á að með því að formenn allra stjórnmalaflokkanna hafa tilnefnt sína fulltrúa til verkefnisins muni þeir fylgja þeim niðurstöðum eftir sem fram kunna að koma.

Samhliða stýrihópnum er vinnuhópurinn frá því í vor um breytta framfærsluskipan starfandi og tekur hópur um aukna atvinnuþátttöku við af honum og síðan koll af kalli. Síðasti fundur stýrihópsins er boðaður í janúar. Í umræðum um breytingar á framfærslu leggur ÖBÍ höfuðáherslu á hækkun grunnlífeyris og minni tekjutengingar.

Breytingar á bótaflokkum almannatrygginga 1. janúar 2007

Með samkomulagi aðila vinnumarkaðarins frá því í sumar hækka skattleysismörk í 90.000 krónur frá og með 1. janúar 2007. Í yfirlýsingu ríkisstjórnarinnar vegna málefna aldraðra var ákveðin einföldun á almannatryggingakerfinu þannig að tekjutrygging og tekjutryggingarauki verða um áramót að einum flokki og skerðingarhlutfall fer úr 45%, eins og nú er, niður í 39,95%. ÖBÍ telur þetta skref í rétta átt en nauðsyn sé að ganga mun lengra eigi að verða alvöru hvati til aukinnar atvinnuþátttöku.

Niðurfelling eða lækkun örorkulífeyris

Í lok júlímánaðar sendu fjórtán lífeyrissjóðir, sem aðild eiga að Greiðslustofu lífeyrissjóða, tilkynningu um niðurfellingu eða lækkun örorkulífeyris. Aðgerðin náði til rúmlega 2300 öryrkja um land allt einkum til sjómanna, bænda og verkafólks. Af þessum einstaklingum höfðu 907, lægri heildartekjur en 1.000.000 króna samkvæmt skattframtali fyrir tekjuárið 2005.

Í upphafi var reynt að láta líta svo út af hálfu Landssamtaka lífeyrissjóða að reynt hefði verið að hafa samráð við ÖBÍ en það var ósatt. Hið rétta er að fyrst var haft samband við ÖBÍ eftir að tilkynningarnar frá Greiðslustofu lífeyrissjóða höfðu verið sendar í pósti. ÖBÍ freistaði þess að skapa samningsgrundvöll um að hverfa frá aðgerðunum eða fresta þeim að öðrum kosti en þá lýstu fulltrúar Greiðslustofu og Landssamtaka lífeyrissjóða yfir umboðsleysi í málinu og vísuðu á stjórnir lífeyrissjóðanna hverja fyrir sig.

Lífeyrissjóðirnir tilkynntu í bréfi sínu að þeir væru að bera saman tekjur þriggja ára fyrir orkutap við framtalsskyldar tekjur tekjuársins 2005. Við nánari skoðun kom í ljós að upplýsingarnar voru oft ekki samanburðarhæfar þar sem lífeyrissjóðirnir miðuðu við örorkumat lífeyrissjóða og þrjú ár fyrir það en ekki orkutapið sjálft. Þessi ruglingur olli svo því að verið var að taka til samanburðar tímabil þegar einstaklingurinn naut mjög lítilla tekna t.d. eftir slys og á meðan á endurhæfingu stóð.

Þá kom í ljós að lífeyrissjóðirnir komust að þeirri niðurstöðu að fólk hefði hækkað í tekjum árið 2005 með því að leggja allar greiðslur Tryggingastofnunar saman sem launatekjur væru, meðlög, námsstyrki og dánarbætur svo eitthvað sé nefnt.

Sérfræðingar Tryggingastofnunar ríkisins voruðu lífeyrissjóðina við í lok júlí og bentu á að skattaskýrslur væru ekki endanleg niðurstaða um tekjur í mörgum tilvikum. Af framangreindum ástæðum hefði lífeyrissjóðunum átt að vera það ljóst að forsendur væru rangar og endurskoða þyrfti ákvörðunina.

Frá hendi lífeyrissjóðanna var þá lýst yfir í fjölmiðlum að það gengi ekki að öryrkjar væru að fá meira út úr lífeyrissjóðakerfinu en þeir höfðu í laun fyrir orkutap. Á þessu var hamrað.

Öryrkjabandalagið benti á að lífeyrissjóðirnir styddust við neysluvísitölu þegar rétt væri að bera laun á einum tíma saman við laun á öðrum tíma með því að notast við launavísitölu. Öryrkjabandalaginu bættist óvæntur liðsauki þegar Pétur Blöndal þingmaður hóf að lýsa því sama yfir. Þetta mál hefur vakið upp ýmsar spurningar um hagsmunaárekstra. ÖBÍ er það fullljóst að lífeyrissjóðirnir standa misvel en það er þá sérstakt viðfangsefni að fækka þeim og styrkja þá þannig að þeir geti betur staðið undir skuldbindingum sínum. Það verður ekki gert með aðför að öryrkjum.

Öryrkjabandalagið fékk Ragnar Aðalsteinsson hæstaréttarlögmann til að gæta hagsmuna bandalagsins. Öryrkjar voru hvattir til að krefjast skriflegra skýringa frá sjóðunum eða til að veita ÖBÍ umboð til að reka þeirra mál. Það var gert með þátttöku aðildarfélaga, á heimasíðu ÖBÍ og með tilkynningum í útvarpi. Þetta gaf góða raun. Fjögur hundruð manns veittu ÖBÍ umboð með skriflegum hætti og var starfsemi bandalagsins meira og minna undirlögð í þetta verkefni í ágúst og september.

Fundað var með forsætisráðherra, formanni Samfylkingarinnar, fjármálaráðherra, heilbrigðis- og tryggingamálaráðherra, forystu Albýðusambandsins, tvívegis með efnahags- og viðskiptanefnd Alþingis, fundað var með framkvæmdastjóra Samtaka atvinnulífsins sem um leið er varaformaður Gildis lífeyrissjóðs, forstjóra Tryggingastofnunar ríkisins og fleirum. Alltaf var lögð áhersla á að nauðsynlegt væri að hverfa frá boðuðum aðgerðum eða fresta þeim að öðrum kosti um óákveðinn tíma þannig að aðilum gæfist kostur á að fara almennilega ofan í saumana á þessu stóra máli.

Heimsókn Evald Krogh

Í mars kom til landsins í boði ÖBÍ Evald Krogh sem er formaður samtaka fólks með tauga- og vöðvarýrnunarsjúkdóma í Danmörku. Hann átti stóran þátt í því að sett voru lög í heimalandi hans sem gera fólki kleift að lifa sjálfstæðu lífi þegar það þarf á öndunarvél að halda allan sólarhringinn. Í framhaldi af komu Evalds skipaði félagsmálaráðherra starfshóp um persónulega liðveislu – einstaklingsbundinn stuðning. ÖBÍ hefur þrýst mjög á að starfi hópsins verði hraðað svo þjónustunni megi koma á fót hérlendis hið allra fyrsta. Hún mun nýtast 5-8 einstaklingum strax en samtals allt að 50 fötluðum einstaklingum. Fyrir þetta fólk er þessi þjónusta, sem sinnt hefur verið í tvo áratugi í Danmörku, einfaldlega spurning um líf eða dauða.

Umsagnir ÖBÍ um lagafrumvörp

Öryrkjabandalag Íslands veitti umsögn um eftirfarandi frumvörp til laga og þingsályktanir frá nóvember 2005 til september 2006:

- Athugasemd við frumvarp um atvinnuleysistryggingar
- Athugasemd við frumvarp um breytingu á grunnskólalögum
- Athugasemd við frumvarp um breytingar á lögum um tannlækningar
- Athugasemd við frumvarp til laga um heyrnar-/tal- og sjónstöð
- Athugasemd við frumvarp til laga um breytingar á lögum um kosningar til Alþingis
- Athugasemd við frumvarp til laga um kosningar til sveitarstjórna
- Athugasemd við frumvarp til laga um meðferð opinberra mála
- Athugasemd við frumvarp til laga um textun
- Athugasemd við frumvarp til laga um vexti og verðtryggingu
- Athugasemd við frumvarp til laga um vinnumarkaðsaðgerðir
- Athugasemd við frumvarp til laga um Ríkisútvarpið hf.
- Athugasemd við frumvarp um málefni samkynhneigðra
- Athugasemd við drög að frumvarpi til laga um heilbrigðisþjónustu
- Athugasemd við þingsályktunartillögu um endurmat á störfum láglaunahópa
- Athugasemd við þingsályktunartillögu um hreyfingu sem valkost í heilbrigðiskerfinu
- Athugasemd við þingsályktunartillögu um samráðsskyldu stjórnvalda

- Athugasemd við þingsályktunartillögu um stöðu hjóna og sambúðarfólks
- Athugasemd við þingsályktunartillögu um afkomutryggingu aldraðra og öryrkja.

Að auki voru veittar umsagnir um:

- Athugasemdir um drög af reglum um félagslega heimaþjónustu í Reykjavík
- Umsögn um drög að skýrslu félagsmálaráðherra, Mótum framtíð – þjónusta við fötluð börn og fullorðna 2007-2016
- Umsögn Ferlinefndar Öryrkjabandalags Íslands til Fasteigna- nefndar Hússjóðs Öryrkjabandalagsins um eignausýslu og verklagsreglur.

Af framangreindu má sjá að unnið hefur verið að mörgum stórum verkefnum á vettvangi Öryrkjabandalags Íslands á liðnu stjórnarári. Áhersla hefur verið lögð á að efla samfélagslegan og pólitískan skilning á þörfum fatlaðra um leið og haldið hefur verið uppi varnarbaráttu þegar að öryrkjum hefur verið sótt. ÖBÍ þakkar gott samstarf við aðildarfélög Öryrkjabandalags Íslands á árinu.

Sigursteinn Másson, formaður ÖBÍ
Hafdís Gísladóttir, framkvæmdastjóri ÖBÍ

Skýrsla lögfræðiráðgjafar ÖBÍ

Þjónusta lögfræðiráðgjafar 2005-2006

Á milli aðalfunda 2005 og 2006 voru bókuð 258 viðtöl hjá lögfræðiráðgjöf Öryrkjabandalags Íslands. Þá er ótalin sú ráðgjöf sem veitt hefur verið í gegnum síma. Lögfræðiráðgjöfin er opin fyrir hádegi á miðvikudögum í hús-næði Öryrkjabandalagsins að Hátúni 10, Reykjavík, og er skjólstæðingum ÖBÍ að kostnaðarlausu.

Óánægja með mat - skerðing á réttindum

Mál gegn lífeyrissjóðum vegna skerðingar á réttindum sjóðfélaga hafa lengi verið fyrirferðarmikil í starfseminni. Mál þessi lúta flest að skerðingu réttinda á forsendum er varða persónulega hagi sjóðfélaga. Þannig hefur fjöldi einstaklinga orðið fyrir skerðingu á lífeyrisréttindum sem þeir áður nutu að fullu eða hluta.

Þegar starfsorkan bilar varanlega kanna flestir rétt sinn til örorkulífeyris úr lífeyrissjóði. Meta þarf orkutapið og ræðst réttur sjóðfélaga til örorkulífeyris að verulegu leyti af því mati. Mat á orkutapi byggist að nokkru á huglægri nálgun matsaðila, oftast trúnaðarlæknis lífeyrissjóðs, á því að hve miklu leyti heilsutap skerðir starfsfærni sjóðfélaga.

Óánægja með matsniðurstöðu er algengasta ástæða þess að mál gegn lífeyrissjóðum koma til skoðunar hjá lögfræðiráðgjöfinni. Fólk telur orkutap sitt vanmetið og með því njóti það lakari lífeyrisréttinda hjá sínum lífeyrissjóði en efni standa til. Algeng kvörtun lífeyrisþega er sú að þeir hafi ekki verið boðaðir til viðtals og skoðunar áður en mat lífeyrissjóðs lá fyrir.

Örorkumati trúnaðarlæknis lífeyrissjóðs verður sjaldnast hnekkt nema með nýju mati á orkutapi. Til þeirra matsstarfa er algengast að dómkveðja tvo sérfróða og óvilhalla matsmenn, oftast lækni og lögfræðing, til að yfirfara aftur allar hliðar málsins og skila álit í formi nýrrar matsgerðar.

Það er mín reynsla að vinna dómkvaddra matsmanna sé mun vandaðri en sú sem fram fer hjá trúnaðarlæknum lífeyrissjóða, auk þess sem ítarlegur og glöggur rökstuðningur fylgir matsniðurstöðunni, en á það hefur þótt skorta í mötum lífeyrissjóða. Hér er um mikilsverð áunnin réttindi einstaklinga að ræða.

Minnsti efi í huga sjóðfélaga um réttmæti mats á orkutapi sem grundvöll lífeyrisgreiðslna á að gefa viðkomandi tilefni til að leita sérstaks álits um hvort líkindi séu fyrir að endurmat geti breytt fyrirbyggjandi matsniðurstöðu lífeyrissjóðs til hækkunar.

Synjun um rétt örorkulífeyris

Þá hefur fjölgað málum einstaklinga sem við upphaf atvinnuþátttöku voru með skerta starfsorku, en greiddu til fjölda ára í lífeyrissjóð eða þar til starfsorkuna þvarr, en þeim var þá synjað um rétt úr lífeyrissjóði. Orkutapið er þá talið hafa verið til staðar áður en greiðslur hófust í lífeyrissjóð og þannig hafi engin réttindaávinnsla orðið.

Orsakir síðari tíma orkutaps sem ekki mátti sjá fyrir við upphaf atvinnuþátttöku eða meðan einstaklingur var að ávinna sér rétt í lífeyrissjóði, svo sem ný einkenni eða versnun á áður þekktum einkennum sem leiða til orkutaps, eiga ekki að rýra áunnin lífeyrisréttindi sjóðfélaga. Meta verður sérstaklega það orkutap sem orðið hefur eftir upphaf atvinnuþátttöku með hliðsjón af því starfi sem viðkomandi einstaklingur gat gegnt en getur ekki lengur vegna breytinga á heilsufari sem ekki mátti sjá fyrir.

Hér hefur aðeins verið fjallað um algeng álitaeftin sem koma til skoðunar vegna skerðingar á lífeyrisréttindum einstaklinga. Fjöldi afbrigða við þessi álitaeftin hafa komið upp og því ekki nokkur leið að rekja tæmandi hvernig slíkum málum getur lyktað.

Mikilvægast er að láta ekki skerðingu réttinda eða takmörkun þeirra yfir sig ganga án þess að leita sérstaks álits um réttmæti þeirrar skerðingar.

F.h. lögfræðiráðgjafar Öryrkjabandalags Íslands
Jóhannes Albert Sævarsson, hrl.

Skýrsla djákna 2005 - 2006

Samkomulag og samstarf er á milli Laugarneskirkju, Öryrkjabandalags Íslands og Biskupsstofu um 50% djáknastöðu í Hátúni. Guðrún K. Þórsdóttir djákni hefur starfað í Hátúni frá árinu 1999 og hefur þjónustan aukist frá ári til árs.

Starfssvið og föst viðvera

Starfssvið djáknans er að sinna sálgæslu með stuðningsviðtölum, sjá um samveru- og kyrrðarstundir, undirbúa og skipuleggja Gospelkvöld, halda utan um opið hús, skipuleggja afþreyingu og fræðslu og taka þátt í helgihaldi.

Föst viðvera djákna er **alla þriðjudaga og fimmtudaga frá kl. 9:00 til 16:00**. Hann hefur aðstöðu á skrifstofuganginum í Hátúni 10a til að sinna einka- og símaviðtölum. Hluti viðverutíma djákna fer jafnframt í heimsóknir til íbúanna.

Þjónustuþegar eru að meðaltali um 60 manns á mánuði. Það eru að mestu leyti sömu aðilarnir sem nýta sér þjónustu djákna en ætíð bætast nýir í hópinn og aðrir hverfa á braut.

Hátúnssvæðið

Hátúnssvæðið sem svo er nefnt samanstendur af Hátúni 10, 10a, 10b og 12. Djákni sinnir margvíslegri þjónustu við íbúa svæðisins. Íbúar eru um 350 og eiga flestir við langvarandi veikindi og fötlun að stríða. Þeir sjúkdómar sem eru mest áberandi eru þroska- og hreyfihömlun, geðraskanir af ýmsum toga og áfengis- og lyfjafíkn.

Djáknaþjónusta er kærleiksþjónusta

Djáknaþjónustan felur í sér að liðsinna þeim sem á þurfa að halda og styðja þá sem eru einmana, sjúkir eða félagslega einangraðir. Markmið þjónustunnar er að rjúfa einangrun, vekja samhygð og samheldni og veita sálgæslu. Helstu verkefni eru:

- **sálgæsla** sem er fyrirbyggjandi og styrkjandi afl kirkjunnar. Markmið sálgæslunnar er að eiga samfylgd, rjúfa einangrun, hvetja til félagslegrar virkni, styrkja og styðja einstaklinga til vonar og sjálfshjálpar.
- **opið hús** er alla þriðjudaga frá kl. 11:00 til 14:00 í Félagsheimili Sjálfsbjargar á höfuðborgarsvæðinu. Þar er boðið upp á næringu, fræðslu frá hinum ýmsu fagaðilum og afþreyingu. Samstarfsaðili í tengslum við opið hús er Sjálfsbjörg á höfuðborgarsvæðinu og Bakarí Reynis í Kópavogi. Milli 30 og 40 manns sækja opna húsið.
- **samvera** með kyrrð, íhugun og spjalli er á fimmtudögum kl. 14:30 inn af setustofunni á 1. hæð í Hátúni 10a. Um 15 til 20 manns koma í samverustundirnar

- **samstarf er við Væntumþykju**, félag íbúa Hátúns 10, 10a og 10b. Djákni er jafnframt stuðningsaðili og situr fundi sem stjórn félagsins óskar.
- **gospelkvöld** eru haldin síðasta fimmtudagskvöld í hverjum mánuði frá september og fram í maí. Brynja, hússjóður ÖBÍ, lánar salinn á 9. hæð í Hátúni 10 og útvegar manneskju sem ber ábyrgð á eldhúsinu. Þorvaldur Halldórsson, tónlistarmaður, kemur á vegum prófastsdæma Reykjavíkur. Margir sjálfboðaliðar koma að Gospelkvöldunum. Um 70 manns mæta að meðaltali á kvöldin.
- **guðspjónustur** eru annan hvern sunnudag kl. 13:00 frá september fram í júní í Félagsheimili Sjálfsbjargar á höfuðborgarsvæðinu. Sóknarprestur og organisti Laugarneskirkju þjóna ásamt djákna. Um 20 til 30 manns sækja stundirnar.

Reykjavík 20. september 2006
Guðrún Kristín Þórsdóttir

Skýrsla Brynju Hússjóðs Öryrkjabandalagsins

Í stjórn Brynju sitja:

Helgi Hjörvar, formaður
Hafliði Hjartarson, varaformaður
Jóhannes Ágústsson, ritari
Emil Thóroddsen, meðstjórnandi
Guðmundur Páll Jónsson, fulltrúi félagsmálaráðherra

Framkvæmdastjóri er: Ester Adolfsdóttir

40 ára afmæli Hússjóðs Öryrkjabandalagsins og nýtt nafn Brynja

Hússjóður Öryrkjabandalagsins hefur tekið sér nafnið Brynja á 40 ára afmæli sínu. Er nafngjöfin í senn hluti af ímyndarvinnu hússjóðsins og þáttur í skýrari aðgreiningu milli Hússjóðs og Öryrkjabandalagsins, með svipuðum hætti og orðið hefur milli borgaryfirvalda og Félagsbústaða hf. Þá hefur verið hannað merki fyrir Brynju, sérstakt símanúmer og aukinn aðskilnaður verið gerður í skrifstofuhaldi.

Viðhorfskönnun – íbúanefndir – Væntumþykja

Haldnir hafa verið síðustu tvö ár húsfundir í fjölbýlishúsum á vegum Brynju hússjóðs og þannig leitast við að bæta upplýsingastreymi til íbúa og auka áhrif þeirra, meðal annars með stofnun íbúanefnda. Í Hátúnshúsunum hefur síðan verið stofnað sjálfstætt félag íbúa, Væntumþykja, sem Brynja og ÖBÍ hafa ýmiskonar samstarf við. Í þessu skyni var einnig gerð viðhorfskönnun meðal íbúa og voru niðurstöður hennar afar ánægjulegar en um leið hvatning til úrbóta á ákveðnum sviðum. Þannig hefur í framhaldi könnunarinnar verið gerð úttekt á einu fjölbýlishúsa Brynju og komist að þeirri niðurstöðu að skynsamlegast sé að selja eignina en kaupa í hennar stað liðlega 40 stakar íbúðir, enda sé það betur í samræmi við hugmyndir Brynju um hentugt húsnæði og gæðakröfur þær sem gera verður.

Starfsreglur um mat á umsóknum

Í vor setti Brynja starfsreglur um mat á umsóknum þannig að fyrir liggur skriflega með hvaða hætti umsóknir eru metnar og hvað ræður forgangi um úthlutun.

Uppbygging úrræða

Sem kunnugt er hafa Brynja og Félagsmálaráðuneytið átt gott samstarf um uppbyggingu úrræða fyrir fólk með þroskahömlun, til dæmis í tengslum við útskrift af Kópavogshæli. Með svipuðum hætti hefur ráðuneytið nú leitað eftir samstarfi um átak í málefnum geðfatlaðra, meðal annars vegna útskrifta af stofnunum. Hefur Brynja þegar fest kaup á fyrsta íbúðakjarnanum í þessu skyni í samráði við Geðhjálp sem notendafélag. Þá er í athugun að byggja lítil 6 íbúða fjölbýlishús fyrir hluta hópsins og kemur til álita að Brynja komi að því verkefni. Getur hér orðið um allt að tvö hundruð úrræði að ræða á fimm árum, en Brynja kæmi þó aðeins að hluta þeirra.

Úthlutanir – biðlisti – kaup húsnæðis

Frá síðasta aðalfundi sem haldinn var í október 2005 hefur 70 íbúðum verið úthlutað, þar af 37 í Hátúnshúsunum.

Á biðlista eftir húsnæði eru nú alls 205 umsóknir, þær voru einnig 205 árið 2005. Eins og áður er langstærsti hópurinn einhleypingar eða 154 umsóknir, einir með börn eiga 15 umsóknir og barnlaus hjón 7 umsóknir. Í forgangi eru nú 29 umsóknir í brýnni þörf.

Á árinu voru keyptar 22 nýjar íbúðir og er það í meðallagi, en yfir meðallagi þegar litið er til fermetrafjölda og fasteignaverðs.

Lokaorð

Tveir stjórnarmenn létu af störfum á árinu vegna tíðra skipta á ráðherrum í Félagsmálaráðuneytinu. Það eru þau Sigurjón Þórsson, nú framkvæmdastjóri Kringlunnar, og Sæunn Stefánsdóttir, alþingismaður, sem látið hafa af stjórnarsetu en þau voru bæði aðstoðarmenn félagsmálaráðherra um skeið. Eru þeim þökkúð góð störf í þágu Brynju um leið og stjórnin færir starfsfólki og samstarfsaðilum öllum þakkir fyrir gott samstarf á liðnu starfsári.

Helgi Hjörvar, stjórnarformaður



Hátúni 10, 105 Reykjavík
sími: 570-8700, fax: 570-7801
netfang: ester@brynjahus.is

Skýrsla Vinnustaða ÖBÍ vegna starfseminnar 2005-2006

Í stjórn Vinnustaða ÖBÍ eru:

Jón Þór Jóhannsson, formaður
Magnús Pálsson, ritari
Elísabet Árnadóttir Möller, meðstjórnandi

Framkvæmdastjóri: Þorsteinn Jóhannsson

Á árinu 2005 voru haldnir 3 stjórnarfundir auk jólafundar með forstöðumönnum Vinnustaðanna.

Ársreikningur 2005

- **Rekstrartekjur** Vinnustaðanna á árinu 2005 voru 76,9 milljónir kr. eða 6,8 milljónum kr. meiri en 2004.
- **Rekstrargjöld** voru 86,5 milljónir kr. sem er aukning um 7,2 milljónir kr. frá árinu 2004. Að teknu tilliti til framlags til starfseminnar, 13,4 milljónir kr. úr ríkissjóði og styrks frá Starfsmenntasjóði og fleirum 2,1 milljón kr. var niðurstaða rekstrarreiknings 6,2 milljónir kr. í hagnað.
- **Afskriftir** námu 1 milljón kr.
- **Eignir** í formi fastafjármuna, viðskiptakrafna og vörubirgða voru í lok árs 2005, kr. 37,8 milljónir og jukust um 8,7 milljón kr. frá árinu 2004.
- **Skuldir** voru á sama tíma kr. 10,8 milljónir og hækkuðu um 2,6 milljónir kr. frá fyrra ári.
- **Eigið fé** í lok árs 2004 var jákvætt um 27,1 milljón króna.

Þjónustusamningur, sem gerður var við Félagsmálaráðuneytið á árinu 1998 gildir til loka árs 2006. Samningurinn tekur til 18 stöðugilda fatlaðra. Á árinu 2005 störfuðu að jafnaði 37 fatlaðir starfsmenn í 20 stöðugildum hjá Vinnustöðunum.

Endurnýjun véla og tækja

Loftræstikerfi var sett upp í Saumastofunni á árinu 2005, ásamt því að endurnýjaðar voru saumavélar og fleiri tæki eftir þörfum. Endurnýjun véla og tækja voru fjármögnuð af eigin fé Vinnustaðanna.

Margþætt verkefni

Mikil aukning var í starfsemi Örtækni á árinu 2005. Fjöldi fatlaðra starfsmanna var í hámarki og mikið að gera í góðum verkefnum. Verulegur hagnaður var á starfseminni.

Á Saumastofunni er unnið að hefðbundnum saumaverkefnum í léttum vinnufatnaði. Fjöldi starfsmanna var óbreyttur frá árinu 2004. Rekstrar-

umhverfi Saumastofunnar er erfitt í samkeppni við ódýran, innfluttan fatnað, þrátt fyrir að mikið hafi verið að gera í góðum verkefnum allt árið 2005. Nokkuð tap var á starfseminni á árinu.

Starfsemi Ræstingadeildar er með hefðbundnu sniði í Hátúni 10 og hjá Slökkviliði höfuðborgarsvæðisins. Í byrjun árs 2006 bættust við starfsemina ræstingar hjá Landhelgisgæslunni í Skógarhlið 14. Ræstingadeildin var rekin með nokkrum hagnaði á árinu 2005.

Horfur í rekstri á árinu 2006

Mikið hefur verið að gera í öllum 3 deildunum það sem af er árinu 2006, að frátaldri óvenjulegri lægð í vörusölu í júlí og ágúst. Laun fatlaðra starfsmanna Vinnustaðanna hækkuðu um 16% frá 1. júlí 2006 samkvæmt samningum Flóabandalagsins og fleiri og laun annarra starfsmanna hækkuðu um 3%. Horfurnar í rekstrinum eru góðar þrátt fyrir allt og rekstraráætlun ársins 2006 gerir ráð fyrir nokkrum hagnaði af starfseminni.

Starfsmannamál

Á árunum 2005-2006, hafa verið starfandi að jafnaði samtals 45 starfsmenn, 37 fatlaðir í 20 stöðugildum og 8 ófatlaðir í 7,5 stöðugildum.

Arður hins opinbera

Á árinu 2005 greiddu Vinnustaðir ÖBÍ til hins opinbera kr. 27,3 milljónir í formi virðisaukaskatts, staðgreiðslu og tryggingagjalds. Á árinu fengu vinnustaðirnir kr. 13,4 milljónir í framlag úr ríkissjóði.

Það sem við köllum arð hins opinbera af starfsemi Vinnustaða ÖBÍ á árinu 2005 var kr. 13,9 milljónir.

Í þessum tölum er ekki tekið tillit til skerðingar á tekjutryggingu og öðrum tekjutengdum liðum örorkubóta fatlaðra starfsmanna.

Reykjavík 18. september 2006
Jón Þór Jóhannsson
Þorsteinn Jóhannsson

Vinnustaðir ÖBÍ
Hátúni 10, 105 Reykjavík
sími: 552-6800
www.ortaekni.is

www.saumastofa.is

Skýrsla Hringsjár starfsþjálfunar fatlaðra 2005-2006

Í stjórn Hringsjár eru:

Sveinn Rúnar Hauksson, formaður
Þóra Þórarinsdóttir
Svanur Kristjánsson

Framkvæmdastjóri Hringsjár: Marín Björk Jónasdóttir

Starfsmenn

Í Hringsjá starfa 11 starfsmenn. Auk framkvæmdastjóra, sem einnig sinnir kennslu, eru 7 kennarar, flestir í hlutastörfum nokkra tíma á viku, náms- og starfsráðgjafi í fullu starfi, ritari og ræstitæknir.

Þjónusta

Starfsemi Hringsjár skiptist í aðalatriðum í tvo þætti; fullt nám í náms- og starfsendurhæfingu og námskeið. Þess utan er ráðgjafarþjónusta.

Nýr framkvæmdastjóri Hringsjár

Síðastliðið starfsár hefur verið fjölbreytilegt að vanda. Það merkasta sem gerðist var að Guðrún Hannesdóttir tók þá ákvörðun að fara í eins árs rannsóknarleyfi frá og með 1. ágúst 2006. Hún hyggst skjalfæra sögu Hringsjár, starfsþjálfunar fatlaðra og vinna að úttekt ýmissa þátta starfseminnar og ljúka starfi sínu með þessum hætti í þágu Hringsjár. Hún hefur verið forstöðumaður frá upphafi og átt veg og vanda að því hversu öflug og uppbyggjandi starfsemi Hringsjár hefur verið alla tíð. Frá og með 1. ágúst síðastliðnum var ráðinn nýr framkvæmdastjóri, Marín Björk Jónasdóttir, sem hefur starfað við náms- og starfsráðgjöf ásamt kennslu hjá Hringsjá sl. 14 ár.

Náms- og starfsendurhæfing

Hver nemandi fær 5-6 kennslutíma á dag. Kennt er frá 8:45 til 14:00 fimm daga vikunnar á venjulegum starfstíma skóla. Haustönn stendur frá lokum ágúst til loka desember og vorönn frá byrjun janúar til loka maí. Reglulegt nám í náms- og starfsendurhæfingu eru þrjár annir. Kennd er íslenska, enska, stærðfræði, bókfærsla, myndlist, tjáning, samfélagsfræði, tölvufræði, náms-tækni, náms- og starfsfræðsla, unnið að sjálfstyrkingu, kennd gerð atvinnu-umsókna og veitt ráðgjöf.

Á haustönn 2005 stunduðu 47 nemendur nám, 11 luku þá þriðju önn með útskrift. Vorönn lauk síðan með formlegri útskrift 13 nemenda en 46 stunduðu þá reglubundið nám.

Frá upphafi hafa nú 419 lokið að minnsta kosti einni önn. 308 nemendur í alls 29 hópum hafa lokið öllum þremur önnunum.

Útskrift og inntaka er tvisvar á ári. Síðastliðið ár hafa umsóknir verið mjög margar sem endranær og töluvert fleiri en hægt hefur verið að sinna. Þjónustusamningar, sem nú eru í gildi, hljóða upp á 30 einstaklinga fyrir Félagsmálaráðuneytið og 14 fyrir Tryggingastofnun ríkisins. Nemendur í fullri dagskrá Hring sjár hverju sinni eru því að minnsta kosti 44.

Námskeið

Haldin eru námskeið fyrir aðra en reglubundna nemendur. Kennsla á námskeiðum fer fram eftir hádegi svo og utan hefðbundins starfstíma skóla í júní og ágúst.

Á síðasta starfsári (haustið 2005–vors 2006) voru 9 hópar á grunnnámskeiði í tölvunotkun, að auki voru 4 námskeiðshópar í bókhaldi og excel kennslu, alls voru 117 einstaklingar skráðir á námskeiðin í heild.

Þjónustusamningar er varða námskeið kveða á um 24 einstaklinga frá Tryggingastofnun en sex til sjö hópa fyrir Félagsmálaráðuneytið alls um 80 manns. Við erum því augljóslega að veita meiri þjónustu en okkur strangt til tekið ber. Við höfum leitast við að ná jafnvægi framboðs og eftirspurnar, biðlistar hafa vissulega styst, en enn má gera ráð fyrir allt að hálfárs bið eftir að komast að á námskeið.

Stiklu- og tengiþjónusta

Hér er fyrst og fremst um ráðgjafarþjónustu að ræða. Annars vegar er stuðningur og aðhald við að marka sér leið út á vinnumarkaðinn eða í frekara nám. Hins vegar er unnið að málum sem einstaklingurinn þarf að sinna til endurhæfingar og mikilvægt er til undirbúnings áður en reglubundið nám við Hring sjá hefst. Þjónustan felst meðal annars í því að veita einstaklingnum viðtöl, leggja fyrir áhugasviðskönnun ef ástæða þykir til og ráðgjöf í tengslum við hana, aðstoð við að setja upp markvisst skipulag endurhæfingarinnar og veita reglulega eftirfylgd þar til markmiðum er náð.

Annað starf

Ferðir og félagsstarf nemenda

Haustlitaferð nemenda og starfsfólks var farin til Þingvalla í byrjun hausts, fengin var leiðsögn og fræðsla um þennan sögufræga stað og náttúruperlu.

Tyllidagar voru á vorönn 2006 eins og endranær, þá var brugðið út af hefðbundinni dagskrá með t.d. danskennslu, gestafyrirlestur og kynnisferðum, meðal annars var Saltfisksetrið í Grindavík heimsótt. Enduðu Tyllidagarnir með árhátíð sem var fjölsótt og vel heppnuð.

Félagsvist og bingó hafa verið á dagskrá annað slagið, ásamt annarri tilbreytingu frá daglegu námi.

Heilagengið

Eins og undanfarin ár hittist í Hringsjá hópur fólks eitt kvöld í viku, sem kallar sig "heilagengið", sjálfshjálparhópur fólks sem á við heilavanda (áverka, áfall, æxli o.þ.h.) að etja. Um er að ræða fyrrverandi og núverandi nemendur auk annarra með sama vanda sem slegist hafa í hópinn.

Samvinna - kynning

Hringsjá er aðili að SVV, Samtökum um vinnu og verkþjálfun, nú Hlutverk, og hefur tekið virkan þátt í því starfi sem þar fer fram.

Undirrituð og annað starfsfólk Hringsjár hafa tekið þátt í ýmsum fundum og ráðstefnum innanlands og utan sem málefnum tengjast, enda mikilvægt að í Hringsjá sé fylgst með stefnum og straumum svo ekki verði stöðnun í starfi.

Hringsjá hefur að auki verið kynnt víða að venju bæði á fundum og í heim-sóknum til ýmissa stofnana sem í samstarfi eru. Einnig höfum við tekið á móti fjölda gesta, bæði innlendra og erlendra, sem hafa viljað kynna sér starf okkar. Ánægjulegt er að finna að ekki er einungis sóst eftir upplýsingum, heldur einnig sótt í sjóð þeirrar reynslu sem í Hringsjá hefur skapast.

Lokaorð

Nítjándi starfsári Starfsþjálfunar fatlaðra, nú Hringsjár, er lokið. Nýliðið starfsár, sem hin fyrri, hefur verið viðburðaríkt, annasamt og spennandi. Nemendur, sem og kennarar og annað starfsfólk, hafa sem ætíð fyrr verið einstaklega áhugasamir og gefandi í samstarfi. Öllum þessum aðilum vil ég þakka, svo og stjórn Hringsjár, samstarfsfólki á skrifstofu ÖBÍ, Hússjóðs og Vinnustaða fyrir gott og skemmtilegt samstarf. Sérstaklega vil ég þó þakka fráfarandi forstöðumanni Guðrúnu Hannesdóttur fyrir einstaka og frábæra samvinnu og samstarf síðastliðin 14 ár.

Marín Björk Jónasdóttir
framkvæmdastjóri Hringsjár

Hringsjá – starfsþjálfun fatlaðra
Hátúni 10d, 105 Reykjavík
sími: 562-2840, fax: 562-2843
www.hringsja.is

netfang: marin@hringsja.is

Skýrsla Fjölmenntar veturinn 2005-2006

Stjórn Fjölmenntar 2006-2007:

Bjarni Kristjánsson, stjórnarformaður, tilnefndur af Landssamtökunum Proskahjálpi.

Vilborg Jóhannsdóttir, varaformaður, tilnefnd af Kennaraháskóla Íslands.

Þorsteinn Jóhannsson, ritari, tilnefndur af Öryrkjabandalagi Íslands.

Jón Torfi Jónsson, meðstjórnandi, tilnefndur af Landssamtökunum Proskahjálpi.

Vilmundur Gíslason, meðstjórnandi, tilnefndur af Öryrkjabandalagi Íslands.

Framkvæmdastjóri: María Hildipórsdóttir. Hún tók við starfinu af Atla Lýðssyni þann 1. ágúst 2006 síðastliðinn.

Formlegir stjórnarfundir voru sex á árinu 2005 en auk þess voru fundir ýmissa vinnuhópa, nefnda og ráða sem stjórnarfolk á sæti í.

Starfsemi Fjölmenntar

Fjölmennt starfar á landsvísu og eru starfsstöðvar þrjár, í Reykjavík, á Akureyri og á Selfossi. Fjölmennt hefur einnig staðið að námstilboðum fyrir geðfatlað fólk í samstarfi við Geðhjálpi á Túngötu í Reykjavík. Auk þess hafa árlega verið gerðir samningar um námstilboð fyrir fatlað fólk í tengslum við símenntunarmiðstöðvar á landsbyggðinni eftir því sem fjárhagsleg staða hefur leyft.

Húsnæðismál

Starfsemi Fjölmenntar býr í flestum tilfellum við þröngan húsakost. Húsnæðið í Borgartúni 22 er of lítið til að rúma starfsemina. Húsnæði hefur verið tekið á leigu hjá Mími - símenntun bæði á Grensásvegi og á Öldugötu. Listmeðferð fór að hluta til fram í Gylfaflöt dagvistun á vegum Svæðisskrifstofu um málefni fatlaðra í Reykjavík. Íþróttahús hafa verið leigð svo og sundlaugar fyrir þann hluta starfseminnar.

Á Akureyri hefur Fjölmennt verið í óviðunandi húsnæði en fyrirhugað er að Fjölmennt flytji í nýtt húsnæði í nóvember næstkomandi.

Á Selfossi er húsnæðið of lítið miðað við umfang þeirrar starfsemi sem þar fer fram.

Kennsla í tengslum við Geðhjálparkerfnið fer fram í kjallara á Túngötu 7.

Námstilboð

Hver starfsstöð gefur út starfsáætlun í mars á ári hverju. Fjöldi námstilboða hefur farið vaxandi og á hverju ári er boðið upp á ný námskeið. Nemendur geta valið úr rúmlega 200 námskeiðstilboðum. Starfsáætlun hefur jafnframt verið í þróun á undanförunum árum. Hún inniheldur bæði myndmál og auðlesinn texta og er einnig fáanleg á geisladiski. Leitast er við að koma til móts við óskir nemenda hvað varðar námstíma eins og frekast er unnt. Kennslustundafjöldi er að meðaltali um 780 kennslustundir á viku.

Nemendur

Nemendafjöldi á öllum starfsstöðvunum var rúmlega 800 talsins skólaárið 2005-2006. Margir af nemendum Fjölmenntar hafa hug á meira námi en þeim stendur til boða vegna þess hve margir sækja um. Margir nemendur fá einungis eitt tilboð. Í Reykjavík voru 45 umsækjendur sem ekki fengu tilboð af þeim sem sóttu. Á hverju ári bætast við milli 20 og 30 umsækjendur sem hafa lokið námi á starfsbrautum framhaldsskóla.

Starfsfólk

Hjá Fjölmennt starfa 62 starfsmenn í 40 stöðugildum. Fjöldi þeirra sem eru í hlutastarfi hefur farið vaxandi og eins hefur starfsfólk verið ráðið til að sinna einstökum námskeiðum og verkefnum.

Lögð hefur verið áhersla á að vinna að innra starfi stofnunarinnar og hafa kennarar og starfsfólk unnið markvisst að þróun nýrra námstilboða. Leitað hefur verið leiða til að þróa starfsemina í átt að aukinni þátttöku fatlaðs fólks í samfélaginu.

Samstarf

Mikil áhersla er lögð á samstarf við aðrar símenntunarmiðstöðvar. Má þar nefna samstarf við:

- Mími - símenntun um húsnæði á Grensásvegi og á Öldugötu. Nemendur frá Fjölmennt hafa einnig stundað nám á almennum námskeiðum Mímis með stuðningi kennara Fjölmenntar.
- Ökuskólann í Mjódd um nám með stuðningi við ökunám.
- Tölvuskólann Þekkingu þar sem nemendur Fjölmenntar hafa stundað nám með stuðningi frá tölvukennara Fjölmenntar.
- Hússtjórnarskólann í Reykjavík, en hópur nemenda Fjölmenntar stundaði þar nám í matreiðslu.
- Hitt húsið vegna tómstundatilboða og sjálfbóðaliðanáms. Boðið hefur verið upp á fjölbreytta klúbbastarfsemi sem Hitt húsið hefur séð um í samstarfi við starfsfólk Fjölmenntar. Sjálfbóðaliðar sem farið hafa til Bretlands á vegum Hins hússins hafa fengið fræðslu og aðstoð við undirbúning ferðarinnar hjá Fjölmennt.

Umræðuhópar Átaks hafa verið á vegum Fjölmenntar í samstarfi við Þroska- hjálp og Átak. Sameiginleg stjórn þessara aðila heldur utan um starfsemina.

Átak, Hitt húsið og Fjölmennt stóðu fyrir leiðtoganámskeiði fyrir fólk í stjórnunarstörfum hjá Átaki eða Tipp Topp sem rekið er af Hinu húsinu.

Samvinna við framhaldsdeild í fötlunarfræðum við KHÍ hefur farið vaxandi. Nemendur sem voru að læra um valdeflingu og sjálfsákvörðunarrétt stóðu fyrir umræðuhópum sem skipulagðir voru hjá Fjölmennt.

Nemendur á þriðja ári á þroskaþjálfabraut KHÍ hafa stundað vettvangsnám hjá Fjölmennt. Hafa þeir unnið margvísleg verkefni sem tengjast starfsemi Fjölmenntar í samstarfi við leiðbeinendur sína.

Samstarf hófst milli Fjölmenntar og Atvinnu með stuðningi á Reykjanesi og í Reykjavík. Unnið hefur verið að skipulagningu á atvinnutengdum námskeiðum fyrir fatlað fólk á almennum vinnumarkaði.

Kennarahópur innan Fjölmenntar í Reykjavík og á Selfossi fékk þróunarstyrk frá Menntamálaráðuneyti til að vinna að handbók um námsmat sem nýtist við starfsemi Fjölmenntar.

Listviðburðir

List án landamæra er samstarfsverkefni Fjölmenntar, Ásgarðs, Átaks, Þroska- hjálpar og Hins hússins. Haldin var listavika þar sem stuðlað var að samstarfi fatlaðra og ófatlaðra listamanna. Í tengslum við List án landamæra voru haldnar margvíslegar listsýningar sem Fjölmennt tók þátt í, bæði í Reykjavík og á Akureyri.

Árlega eru haldnir jólatónleikar og vortónleikar á tónlistarsviði. Hljómsveitir Fjölmenntar hafa spilað á ýmsum viðburðum í tengslum við listviðburði. Vortónleikar voru haldnir hjá Fjölmennt á Selfossi. Leikhópurinn Perlan hefur haft æfingarhúsnæði í Borgarleikhúsinu og hefur staðið að leiksýningum á árinu.

Fjármögnun

Fjölmennt fær meginhluta tekna sinna frá Menntamálaráðuneytinu en samkvæmt þjónustusamningi ráðuneytis og Fjölmenntar fær Fjölmennt ákveðna upphæð árlega til rekstrarins. Þjónustusamningurinn er til 5 ára og rennur út árið 2007. Auk fjárframlags frá Menntamálaráðuneyti fær Fjölmennt tekjur af námskeiðsgjöldum.

Fjölmennt er í samstarfi við Styrktarfélag vangefinna um færslu bókhalds og útreikning launa. Endurskoðunarfyrtækið Deloitte endurskoðar reikninga Fjölmenntar.

Niðurlag

Fjölmennt hefur nú starfað með núverandi fyrirkomulagi síðan árið 2002. Mikil þróunarvinna hefur farið fram á þeim tíma. Á hverju ári fjölgar umsóknum og námsóskir fatlaðs fólks hafa aukist á undanförunum árum. Margir af þeim nemendum sem útskrifast af starfsbrautum framhaldsskóla óska eftir heildstæðu námi en ekkert formlegt nám stendur fötluðu fólki til boða á háskólastigi. Ljóst er að meira námsframboð er nauðsynlegt til að mæta óskum fatlaðs fólks til jafns við aðra þjóðfélagsþegna.

María Hildipórsdóttir

Fjölmennt ehf
Borgartún 22, 105 Reykjavík
sími: 511-1300
www.fjolmennt.is

netfang: **fjolmennt@fjolmennt.is**

Skýrsla Tölvumiðstöðvar fatlaðra maí 2005 til maí 2006

Í stjórn Tölvumiðstöðvar fatlaðra eru:

Ágústa Eir Gunnarsdóttir, formaður, Blindrafélagsins
Arnþór Helgason, varformaður, ÖBÍ (fram til febrúar 2006).
Indriði Björnsson, ritari, Landssamtökunum Þroskahjálp
Hallgrímur Eymundsson, gjaldkeri, Sjálfsbjörg, landssambandi fatlaðra

Meðstjórnendur:

Sturla Þengilsson, Styrktarfélagi lamaðra og fatlaðra
Haukur Vilhjálmsson, Félagi heyrnarlausra

Forstöðumaður: Sigrún Jóhannsdóttir

Að Tölvumiðstöð fatlaðra standa sex félög og samtök fatlaðra, það eru: Blindrafélagið, Félag heyrnarlausra, Landssamtökin Þroskahjálp, Styrktarfélag lamaðra og fatlaðra, Sjálfsbjörg, landssamband fatlaðra og Öryrkjabandalag Íslands. Þau mynda stjórn Tölvumiðstöðvarinnar.

Félagsmálaráðuneytið hefur gert þjónustusamning við Tölvumiðstöð fatlaðra, en fjárframlög til hennar hafa aðeins staðið undir einu stöðugildi sem óneitanlega setur henni þröngar skorður.

20 ára afmæli

Tölvumiðstöð fatlaðra var stofnuð að tilstuðlan svokallaðs SAFÍR hóps haustið 1985 og varð því 20 ára haustið 2005. Af því tilefni var haldin afmælisráðstefna 24. nóvember síðastliðinn sem bar titilinn **Tæknin skiptir sköpum**. Flutt voru mörg fróðleg og skemmtileg erindi. Mæting var góð og glöddust margir með okkur á þessum tímamótum.

Starfsemin

Verkefni Tölvumiðstöðvarinnar eru mörg og hafa farið vaxandi á undanförunum árum í takt við aukna tölvunotkun almennt. Þjónustu hennar má flokka í fjóra meginþætti sem eru;

- **Ráðgjöf** sem felur í sér mat á þörf fyrir tölvubúnað, val á búnaði, prófun og leiðsögn í notkun búnaðar. Ráðgjöfin er einstaklingsmiðuð og er unnin í samvinnu við aðila úr nánasta umhverfi skjólstæðings.
- **Ráðgjöf til hópa** svo sem til kennara, iðjubjálfa, þroskabjálfa, foreldra og fatlaðra einstaklinga þar sem fram fer kynning á lausnum og/eða kennsla í að nota ákveðinn búnað og forrit sem nýst getur tilteknum hópi. Sífelld fleiri hópar telja það eðlilegan þátt í starfsemi sinni að leita reglulega til Tölvumiðstöðvar um ráðgjöf.

- **Námskeið og upplýsingamiðlun**, Tölvumiðstöðin leitast við að fylgjast vel með nýjungum í tækni, notkun og aðferðum. Haldin eru námskeið reglulega þar sem upplýsingum er miðlað, leiðbeint og hvatt til notkunar með það að leiðarljósi að búnaður komi að sem bestum notum. Fræðslufundir og námskeið eru vaxandi þáttur í starfsemi miðstöðvarinnar.
- **Tengslahlutverk, samþætting**. Tölvuvæðing og tölvunotkun hefur stóraukist á undanförunum árum. Samráð og upplýsingastreymi milli aðila verður því sífellt mikilvægara. Tölvumiðstöðin leggur áherslu á að aðilar sem tengjast einstökum málum vinni saman að settu marki og að samræming sé á milli aðgerða. Hvatning og leiðsögn varðandi það hvernig búnaður og forrit nýtast einstaklingi sem best þarf að vera í stöðugri endurskoðun.

Allir geta leitað til Tölvumiðstöðvarinnar óháð fötlun og aldri.

Á síðasta starfsári sóttu 359 einstaklingar ráðgjöf, námskeið og fræðslu í smiðju Tölvumiðstöðvar fatlaðra. Þá hafði forstöðumaður samvinnu við 47 skóla og stofnanir. Þeir sem leita eftir ráðgjöf og fræðslu eru helst fagfólk og foreldrar en einnig fatlaðir á eigin vegum. Fagfólk sem leitar til Tölvumiðstöðvarinnar starfar í mismunandi kerfum eins og kennarar í leik-, grunn- og framhaldsskólum, iðjubjálfar sem starfa með börn eða fullorðna og starfsfólk sambýla og endurhæfingarstofnana. Þannig tengist Tölvumiðstöðin nánast öllum þeim kerfum sem fatlaðir lifa og starfa í.

Kennsla til nema við Kennaraháskóla Íslands

Níu hópar eða alls um 75 nepar við Kennaraháskóla Íslands komu og fengu kennslu í Tölvumiðstöð fatlaðra.

Innlend og erlend samstarfsverkefni

Samstarfsverkefni Tölvumiðstöðvar fatlaðra og Menntagáttar

Tölvumiðstöð fatlaðra fékk 800.000 krónur til að afla og skrá upplýsingar um tölvutækan búnað sem nýtist fötluðum. Með í verkinu er Hrönn Birgisdóttir iðjubjálfi á Greiningar- og ráðgjafarstöð ríkisins. Verið er að skrá upplýsingar inn á vef Menntagáttar. Samskonar upplýsingar verða á vef Tölvumiðstöðvar fatlaðra. Menntamálaráðuneytið styrkti verkefnið.

Norrænt verkefni um tölvuleiki

Verkefnið er styrkt af NUH- Nordiskt utvecklingscenter för handikapphjälpmedel (Norræn þróunarmiðstöð hjálpartækja) og felur í sér prófun og mat á tölvuleikjum/forritum og leikjavélum á almennum markaði.

Þrjár samstarfsfundir hafa verið haldnir á tímabilinu. Forrit eru prófuð og flokkuð eftir greiningarstaðli sem fulltrúar verkefnisins hafa hannað. Hvert land á að greina um 25 forrit. Þetta er gert til að auðvelda foreldrum og öðrum að finna þau forrit og leikjávélur á almennum markaði sem hægt er að stjórna með til dæmis rofum. Verkefninu lýkur í lok árs 2006.

NILS norrænt verkefni um tæknilegan lestrar- og ritstuðning í atvinnulífinu

Verkefnið er styrkt af NUH - Nordiskt utvecklingscenter för handikapphjälpmedel (Norræn þróunarmiðstöð hjálpartækja). Haldnir hafa verið þrjár fundir á tímabilinu en verkefninu líkur í árslok 2006.

Fræðslumyndband með viðtölum við tvo til þrjá frá hverju landi sem glíma við dyslexíu verður unnið. Búið er að kvikmynda þrjá fulltrúa frá Íslandi. Lögð er áhersla á að sýna þau hjálpartæki sem þau nota. Markmiðið er að auka skilning og þekkingu milli landanna varðandi skipulagða notkun lestrar- og skriftarhjálpartækja. Sameiginleg kynning og frumsýning verður í nóvember 2006.

Niðurlag

Samstarfsaðilar Tölvumiðstöðvar fatlaðra á liðnu starfsári voru margir. Forstöðumaður leggur áherslu á að svara þeim beiðnum um ráðgjöf og fræðslu sem til hennar koma. Tölvumiðstöðin telur það einnig vera á sínu verksviði að benda á nýja möguleika, vekja nýjar hugmyndir og leita nýrra leiða til að nýta tölvutæknina sem best í þágu fatlaðra.

Þátttaka í tveimur norrænum verkefnum hefur verið bæði skemmtileg og krefjandi. Þar hefur meðal annars komið fram að skipulögð notkun tölvu- og tæknibúnaðar getur skipt sköpum í námi og atvinnu fólks með lesblindu.

Starfsemi Tölvumiðstöðvar fatlaðra stendur í sömu sporum og undanfarin ár. Það er að segja að aðeins er til fjármagn fyrir einu stöðugildi. Til að geta sinnt viðamiklu hlutverki sínu telur stjórn Tölvumiðstöðvar að fjölga þurfi starfsmönnum. Stefnt er að því að efla starfsemina um eitt stöðugildi.

Sigrún Jóhannsdóttir
forstöðumaður TMF

Tölvumiðstöð fatlaðra
Háaleitisbraut 13, 108 Reykjavík
sími: 562-9494
www.tmf.is

netfang: sigrun@tmf.is

Skýrsla Íslenskrar getspár

Stjórn Íslenskrar getspár er þannig skipuð:

Ellert B. Schram	ÍSÍ	formaður
Sigurbjörn Gunnarsson	UMFÍ	varaformaður
Reynir Ragnarsson	ÍSÍ	fjármálastjóri
Pórir Þorvarðarson	ÖBÍ	ritari
Vífill Oddsson	ÖBÍ	meðstjórnandi

Varamenn í stjórn Íslenskrar getspár eru:

Lárus Blöndal	ÍSÍ
Örn Andrésen	ÍSÍ
Emil Thóroddsen	ÖBÍ
Garðar Sverrisson	ÖBÍ
Sæmundur Runólfsson	UMFÍ

Framkvæmdastjóri:

Bergsveinn Sampsted

Eftirlitsmenn Dómsmálaráðuneytis:

Fanney Óskarsdóttir
Hjalti Zóphóniasson
Elín Vigdís Hallvarðsdóttir
Ragna Árnadóttir

Endurskoðun:

Haukur Gunnarsson	KPMG Endurskoðun
Birna Rannversdóttir	KPMG Endurskoðun

Ávarp stjórnarformanns Íslenskrar getspár

Árið 2005 var viðburðaríkt í rekstri Íslenskrar getspár. Eftir alllangan aðdraganda, mikla vinnu, ráðgjöf, yfirlegu og mat á tilboðum og stöðunni í heild sinni var nýtt sölukerfi tekið í notkun á árinu sem leið og var öllum sölukössum fyrirtækisins skipt út í einu lagi þann 5. júlí. Eftir 19 ára samstarf við Gtech var samið við Scientific Games sem er bandarískt fyrirtæki. Með skiptunum má segja að brotið hafi verið blað í tæknimálum fyrirtækisins þar sem gamla sölukerfið byggði á tækni sem var farin að úreldast. Með nýja kerfinu er búið að færa fyrirtækið inn í 21. öldina sem mun skapa fyrirtækinu mörg ný tækifæri í framtíðinni.

Nýtt sölukerfi Íslenskrar getspár

Sex mánuðir liðu frá því að samningar náðust við Scientific Games þar til opnað var fyrir sölu í nýja kerfinu. Það þykir stuttur tími því að í mörg horn var að líta, það þurfti að greina öll þau kerfi sem fyrirtækið hefur verið með í rekstri síðastliðin 19 ár og hanna nýja kerfið með tilliti til þeirra þarfa sem byggst hafa upp í gegnum tíðina. Einnig þurfti að vinna mjög náið með símafyrirtækjum hér á landi því að nýja sölukerfið byggir á tölvuneti Símans í stað ISDN og burðalínukerfa áður. Með því að skipta um kerfi næst fram mikið fjárhagslegt hagræði auk þess sem fjarskiptakerfið er mun öruggara en áður. Einnig var mjög mikilvægt að uppfæra samskiptakerfi félagsins til móts við þá þróun sem hefur átt sér stað í internetmálum landsmanna.

Umboðsmenn okkar sem eru staðsettir um allt land tóku einnig virkan þátt í undirbúningi fyrir kerfisskiptin. Heimsækja þurfti hvern þeirra oft en einu sinni til þess að setja upp nýjar tengingar og undirbúa aðstöðu fyrir nýja sölukassann. Þegar kom síðan að skiptunum, sáu umboðsmenn á landsbyggðinni sjálfir um að skipta út sölukössunum en tæknimenn Getspár heim sóttu umboðsmenn á höfuðborgarsvæðinu. Vel tókst til við að tengja nýja kerfið og innan tveggja daga var stærsti hluti kerfisins orðin virkur og farinn að selja miða. Frá Scientific Games var hópur tæknimanna sem dvaldi hér á landi meðan á uppsetningu kerfisins stóð auk þess sem höfðu stöðvar fyrirtækisins í Atlanta höfðu beint aðgengi inn á kerfin á meðan á innleiðingu stóð.

Breyting sem þessi er gríðarlega víðfeðm og hefur mikil áhrif á rekstur fyrirtækis eins og Getspár meðan hún er að ganga yfir. Eftir innleiðingu kerfisins komu upp ýmis vandamál eins og við var að búast en vel tókst að leysa úr flestum þeirra. Eitt vandamál var þó viðvarandi um allnokkurt skeið en það var að kassarnir áttu til að frjósa þegar verið var að afgreiða viðskiptavinum fyrir tækisins. Vandamálið var hvítleitt og því miður tók langan tíma að finna orsökina sem fannst þó að lokum og hafa kassarnir gengið vel á undanförunum vikum.

Við teljum að fyrst nú á síðustu vikunum hafi þessu byrjunarferli lokið og ljónunum á vegi okkar verið rutt úr vegi. Við erum núna loksins komnir á beinu brautina. Ég vil við þetta tækifæri þakka starfsmönnum fyrirtækisins fyrir þolinmæði þeirra og þrautseigju og ég vil óska eignaraðilum til hamingju með nýtt

kerfi og samninginn við SCI Games en þar er um að ræða fjárfestingu upp á eitt hundrað milljónir króna, langtímafjárfestingu, sem þó hefur ekki komið niður á rekstri fyrirtækisins né heldur hefur þurft að ganga á tekjur og/eða arðgreiðslur til eignaraðila. Talar það sínu máli um sterka eiginfjárstöðu Getspárinnar.

Nýjungar

Við sjáum í þessum breytingum mörg sóknarfæri. Á næstu vikum og mánuðum munu ýmsar nýjungar líta dagsins ljós en þar má t.d. nefna sjálfsala sem verða staðsettir á fjölförnum stöðum en í þeim verður hægt að kaupa allar vörur fyrirtækisins. Einnig er í burðarliðnum nýr leikur sem byggir á meiri hraða og spennu og auk þess er í undirbúningi nýr fjölþjóðaleikur sem verður með mjög háa potta en að þeim leik standa Víkingalottóþjóðirnar ásamt þýsku ríkislottóunum. Reiknað er með að dregið verði í honum á föstudögum. Stjórn Getspár hefur lagt inn erindi hjá Dómsmálaráðuneytinu þar sem óskað er eftir heimild til þátttöku í ofangreindum leikjum.

Markaðsgreining og auglýsingar

Mikil vinna hefur verið lögð í það að greina markaðinn, hegðun hans og þarfir. Ítarleg skoðun hefur farið fram á markaðsráðunum fjórum sem eru verð, vettvangur, vegsauki og vara. Eftir ítarlega skoðun á verði lottóraðarinnar var ákveðið að hækka verð hennar úr 75 krónum í 100 krónur. Það var gert nú í vor. Þessari hækkun er ætlað að standa straum af auknum kostnaði sem félagið hefur orðið fyrir á undanförunum árum vegna launahækkana svo og almennrar hækkunar á rekstrargjöldum vegna verðlagsþróunar í landinu. Árið 1986 þegar Íslensk getspá hóf göngu sína var verð lottóraðar ákveðið 25 kr. Á verðlagi dagsins í dag eru það um 100 krónur og nægir því umrædd hækkun rétt til að fylgja upphaflegu verði. Það er afar mikilvægt að fyrirtækið gæti þess að vinningar fylgi verðlagi og verðhækkningar eru mjög nauðsynlegar í því sambandi.

Auglýsingamál fyrirtækisins hlutu verðskuldaða athygli þegar markaðsherferðin **Lýður** vann til fernra verðlauna á hátíð auglýsingafólks. Lýður þótti afar vel heppnuð og góð auglýsingaherferð sem náði til landsmanna með góðlátlegum hætti.

Erlend samkeppni

Erlend samkeppni fer harðnandi með ári hverju. Fyrirtæki sem byggja afkomu sína á sölu happdrættis á internetinu vaxa hratt og ljóst er að hluti af þeirri aukningu sem orðið hefur á happdrættismarkaði á heimsvísu rennur til þessara aðila. Samkeppnisstaða svokallaðra ríkishappdrætta, en það eru fyrirtæki sem eru með starfsleyfi frá stjórnvöldum í viðkomandi landi, fer harðnandi og landamæri heyra nú sögunni til. Allskyns fjárhættuspil, happdrætti, veðmál og lottó sækja inn á þennan markað og þar erum við ekki undanþegnir. Auðvelt er fyrir Íslendinga að taka þátt í leikjum hjá erlendum aðilum.

Þessi þróun hlýtur að vera Íslenskri getspá nokkurt áhyggjuefni þar sem okkur er ætlað mikilvægt hlutverk í fjáröflun fyrir eignaraðilana sem eru Íþrótt- og ólympíusamband Íslands, Ungmennafélag Íslands og Öryrkjabandalag Íslands. Því er afar mikilvægt að íslensk stjórnvöld aðstoði okkur í þeirri samkeppni sem dynur á. Annars vegar með því að aðstoða okkur við að vernda núverandi markað og hins vegar með því að gefa fyrirtækinu heimildir fyrir því að þróa vörur sínar til móts við þarfir markaðarins.

Afkoma

Eins og fram kemur í reikningum félagsins þá var árið 2005 gott ár í sögu Íslenskrar getspár. Þrátt fyrir óvanalega "óheppni" að því leyti að pottarnir hafa gengið út, einfaldir og tvöfaldir, oftast en nokkru sinni fyrr. Heildarsala á árinu var 1.548 milljónir króna og fyrirtækið skilaði til eignaraðila 488 milljónum. Hvað hagkvæmni í rekstri snertir þá getur Íslensk getspá vel við unað enda hefur fyrirtækið skipað sér í flokk þeirra fyrirtækja sem mestum hagnaði skila sem prósentu af veltu á landinu.

Lokaorð

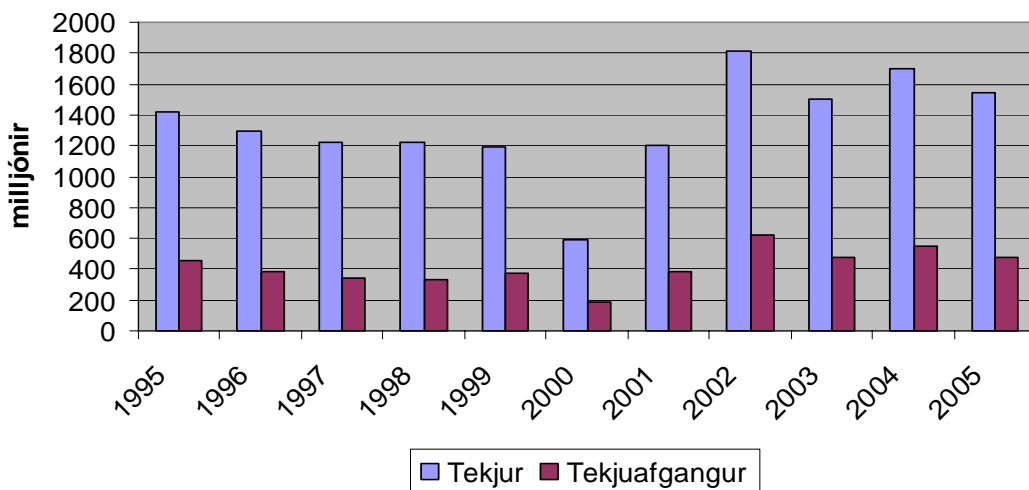
Árið 2005 var viðburðarríkt ár í sögu Getspár og framundan eru spennandi tímar hjá fyrirtækinu. Nýtt tölvakerfi gefur okkur möguleika á því að keppa við þá bestu og nú er afar mikilvægt að vel takist til í framtíðarþróun fyrirtækisins. Ég vil að lokum þakka samstarfsmönnum í stjórn Getspár fyrir gott samstarf og einnig starfsfólki félagsins sem hefur lagt sig fram fyrir hönd eignaraðila við það að gera Getspána að góðu og traustu fyrirtæki sem eignaraðilar geta verið stoltir af. Eignaraðilunum sjálfum ÍSÍ, UMFÍ og ÖBÍ þakka ég samstöðu, traust og dyggan vörð um hagsmuni þessa farsæla og mikilvæga fyrirtækis. Sú samstaða er ekki síst lykillinn að velgengni okkar. Megi svo verða áfram.

Ellert B. Schram stjórnarformaður

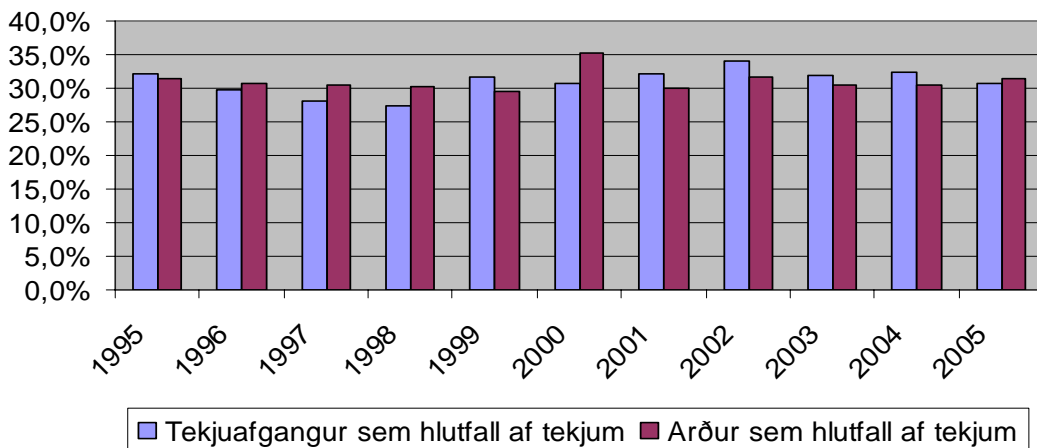
Íslensk getspá
Engjavegi 6, 104 Reykjavík
sími: 580-2500, fax: 580-2501
www.lotto.is

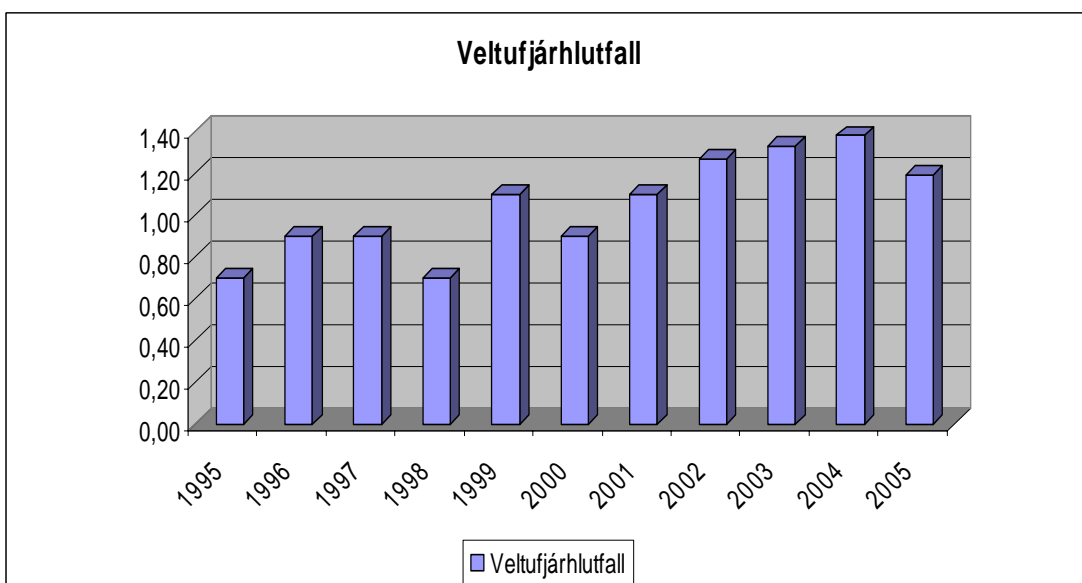
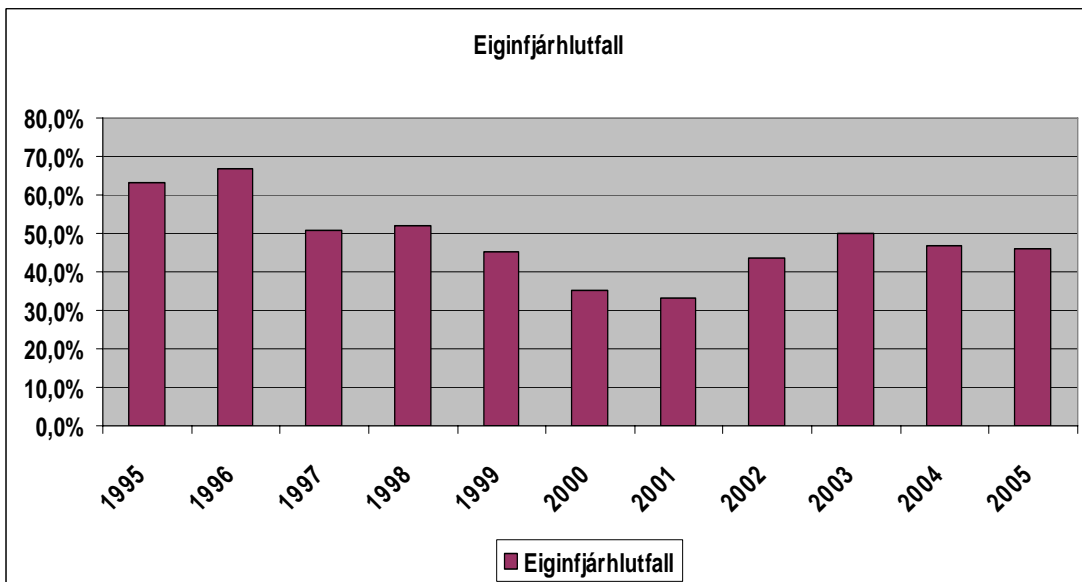
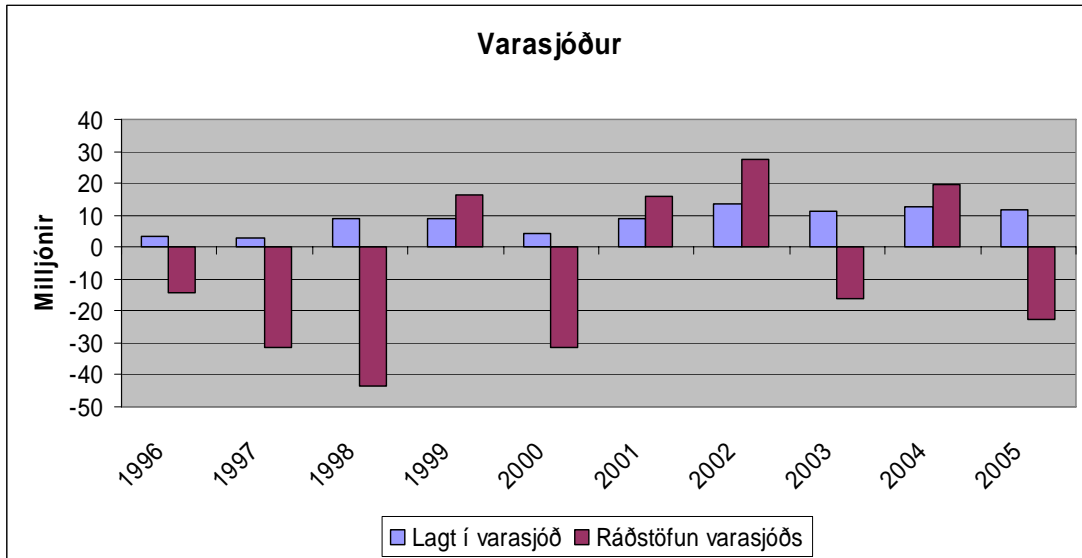


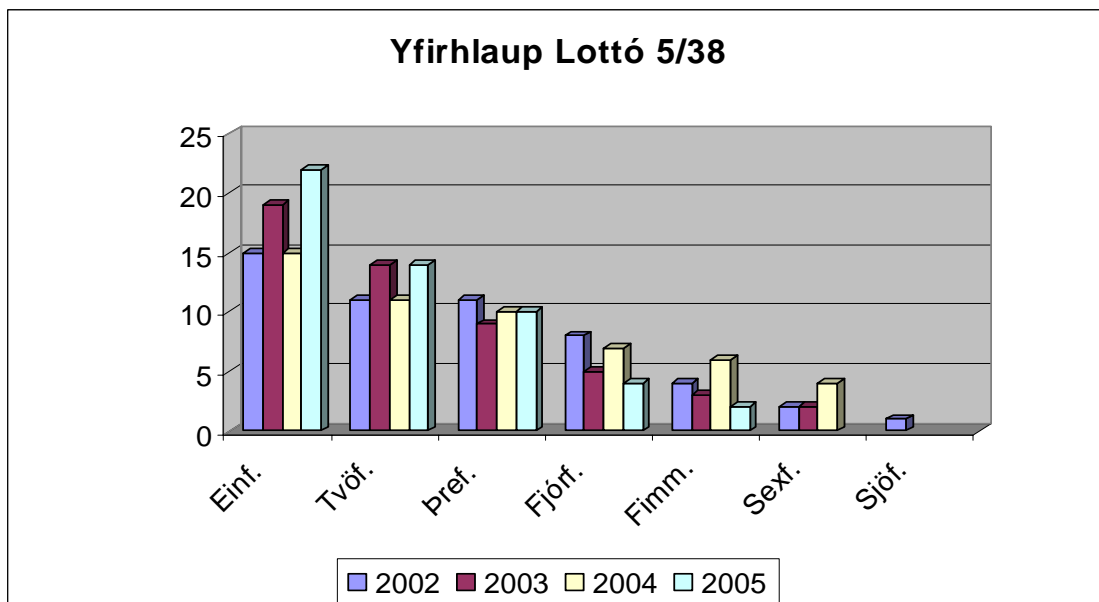
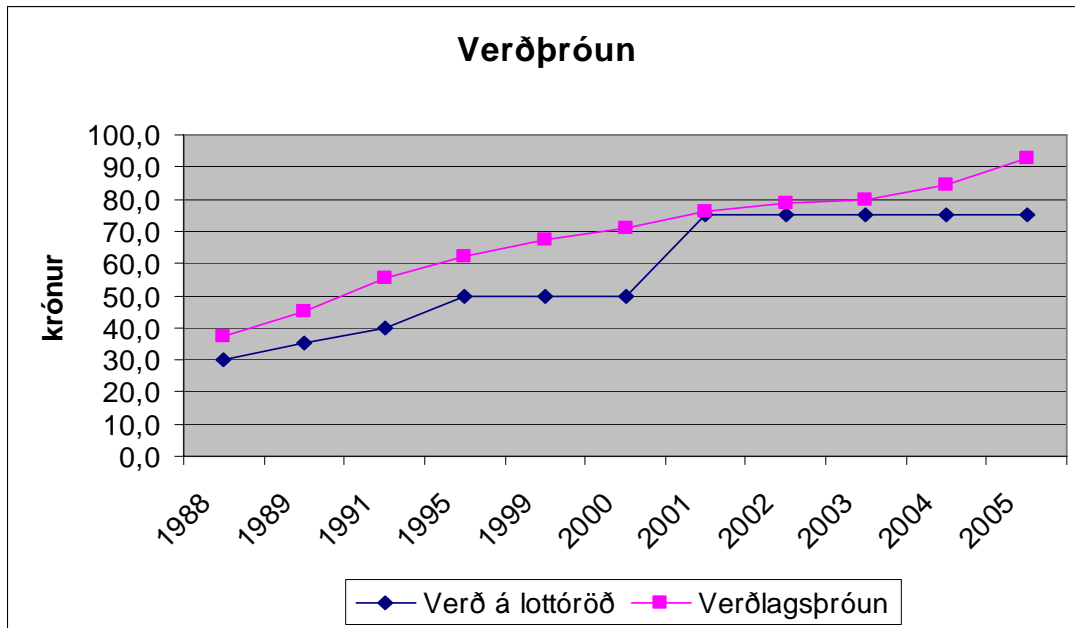
Tekjur og hagnaður Íslenskrar getspár



Samanburður hagnaðar og arðgreiðslna Íslenskrar getspár í hlutfalli af tekjum







Skýrsla Blindrafélagsins starfsemin 2005 – 2006

Starfsemi Blindrafélagsins hefur verið blómleg á síðasta ári, mörg spennandi og ögrandi verkefni hafa verið fyrirferðamikil hjá félaginu. Hvað varðar réttindamálin, þá hafa einkum tvö mál verið mest áberandi síðustu mánuði. Annarsvegar frumvarp heilbrigðis- og tryggingarráðherra um sameiningu Heyrnar- og talmeinastöðvar Íslands og Sjónstöðvar Íslands í eina stofnun og hinsvegar hefur þjónusta hins opinbera sem blindir og sjónskertir nemendur á öllum skólastigum hafa fengið, verið í brennidepli hjá félaginu.

Til að gera langa sögu stutta hefur Heilbrigðis- og tryggingamálaráðuneytið fallið frá sameiningunni og fögnum við hjá Blindrafélaginu þeirri niðurstöðu. Við eins og mörg önnur félög lýstum miklum efasemdum við frumvarpið og töldum að þessi leið væri ekki rétt til að bæta þjónustu við blinda og sjónskerta.

Skólamál blindra og sjónskertra í molum

Staðan í skólamálum blindra og sjónskertra er grafalvarleg. Þegar þetta er skrifað er engin ráðgjöf og kennsla blindrakennara í boði fyrir grunnskólabörn á landinu. Við bindum vonir við að ein ráðgjafarstaða verði sett á laggirnar á næstu dögum til að leysa aðkallandi verkefni en við lítum þannig á að með þeirri ráðstöfun sé aðeins verið að mæta brýnustu þörfum og ekki sé um langtímalausn að ræða.

Þekkingarmiðstöð væntanleg

Hjá Blindrafélaginu bindum við miklar vonir við að hið opinbera setji á fót þekkingarmiðstöð fyrir blinda og sjónskertra sem þjónusti öll skólastig. Þetta hefur reynst þrautinni þyngri að leysa, því ólíkir opinberir aðilar bera ábyrgð á kennslu á hinum ýmsu skólastigum.

Lokaorð

Hefðbundin starfsemi og rekstur Blindrafélagsins og Blindravinnustofunnar hefur gengið vel að undanfögnu. Báðar einingarnar skila rekstrarafgangi sem er forsenda þess að Blindrafélagið geti ráðist í ný og spennandi verkefni. Félagsstarf hefur verið öflugt og mikið um námskeið, skemmtanir og fundi.

Þeir sem vilja kynna sér starfsemi Blindrafélagsins til hlítar er bent á síðustu ársskýrslu félagsins sem kom út í maí á þessu ári. Skýrsluna er hægt að nálgast á skrifstofu félagsins og heimasíðunni: www.blind.is

Halldór Sævar Guðbergsson
formaður Blindrafélagsins

Blindrafélagið - Samtök blindra og sjónskertra á Íslandi
Hamrahlíð 17, 105 Reykjavík
sími: 525-0000, fax: 525-0001
www.blind.is

netfang: blind@blind.is

Skýrsla Daufblindrafélags Íslands starfsárið 2005-2006

Daufblindrafélag Íslands telur 50 félaga, daufblinda og styrktaraðila. Starfsárið hefur verið viðburðaríkt og gott á margan hátt. Fyrir utan hefðbundin fundahöld hélt félagið fjölsóttan jólafund með fræðsluivafi, fór í vorferðalag á veiðisafnið á Stokkseyri og í skoðunarferð að Sólheimum í Grímsnesi.

Aðalfundur var haldinn í apríl og þar voru gerðar þær lagabreytingar að í stað tveggja fulltrúa í stjórn frá samtökum blindra og heyrnarskertra koma nú fulltrúar úr hópi styrktarfélaga.

Menntun og styrkir

Tilgangur Daufblindrafélagsins er að vinna að hagsmuna- og menningarmálum daufblindra og hefur í því skyni meðal annars boðið upp á tölvukennslu fyrir daufblinda síðastliðin 2 ár sem hefur mælst mjög vel fyrir. Til stendur að halda henni áfram þar sem þörfin er mikil.

Um er að ræða einstaklingsbundna, sérsniðna kennslu og útvegum hjálparbúnaðar sem ræðst af þörfum hvers og eins. Til verkefnisins fékkst frábær kennari og er bráðnauðsynlegt fyrir félagið að afla fjár til þess að geta haldið þessu starfi áfram þar sem ekki er boðið upp á sambærilega kennslu annarsstaðar.

Félagið reynir að koma til móts við þarfir félagsmanna á ýmsan hátt, keypti samskiptatæki **Alva** fyrir konu sem er algerlega blind og heyrnarlaus og gerir það henni kleift að hafa samband við hvern sem er með SMS skilaboðum í farsíma.

Félagið styrkti aðra blinda og heyrnarlausu konu í draumaferð frá Akureyri til Reykjavíkur með hjálparfólki og stefnir að því að styrkja tvær fjölskyldur daufblindra til að komast í sumarþúðir næsta sumar.

Norrænt samstarf

Reynt er að halda uppi samstarfi við systurfélögin á hinum Norðurlöndunum og taka eins mikinn þátt í alþjóðlegu starfi og unnt er sem auðvitað takmarkast mjög af fjárhag en Daufblindrafélagið nýtur engra fastra opinberra styrkja.

Í Danmörku er starfrækt kennslusetur fyrir þá sem starfa með daufblindum og hafa nokkrir héðan frá Íslandi notið góðs af og sótt námskeið á setrinu.

Á döfinni

Aðaláherslur félagsins á þessu starfsári snúa að fræðslu um daufblindu og er fyrsta skrefið í þá átt gerð heimasíðu sem byrjað er að undirbúa. Fleiri fræðsluverkefni eru á dagskrá á næstunni.

Daufblindrafélagið þakkar Öryrkjabandalaginu veittan stuðning.

Þórey Ólafsdóttir

Daufblindrafélag Íslands
Hamrahlíð 17, 105 Reykjavík
sími 553-6611
netfang: daufblind@daufblind.is

Skýrsla Gigtarfélags Íslands

30 ára afmæli GÍ

Gigtarfélag Íslands (GÍ) var stofnað 9. október 1976 og varð því 30 ára nú í október. Félagið rekur Gigtarmiðstöð að Ármúla 5 í Reykjavík. Starfsemi miðstöðvarinnar miðast við félagsstarf og forvarnir í víðum skilningi þess orðs. Þar má finna viðhaldsendurhæfingu (sjúkra- og iðjubjálfun), skipulagða leikfimi, fræðslu og ráðgjöf fyrir fólk með gigt og aðstandendur þeirra. Í félaginu eru rúmlega 5.300 félagar. Þar af eru tæp 40% öryrkjar með 75% örorkumat. Gigtarfélag Íslands er í forsvari fyrir annan af tveimur fjölmennustu hópum fólks með fötlun hér á landi.

Markmið og tilgangur GÍ

Markmið félagsins er að auka lífsgæði fólks með gigtarsjúkdóma.

Tilgangur félagsins er að berjast gegn gigtarsjúkdómum með því

- að stuðla að almennri umræðu um gigtarsjúkdóma og áhrif þeirra á einstaklinga og samfélag,
- að efla meðferð og endurhæfingu gigtsjúkra,
- að efla forvarnir, svo sem fræðslu, þjálfun og rannsóknir,
- að gæta hagsmuna gigtarfólks í hvívetna.

Deildir og áhugahópar

Gigtarfélag Íslands er landssamtök gigtarfólks og innan félagsins starfa landshlutadeildir og áhugahópar. Áhugahóparnir eru oftast tengdir ákveðnum gigtarsjúkdómi, en einnig er um aldurstengda hópa að ræða og þá tengda ákveðnum fylgifyskum eins og verkjum. En gigtarsjúkdómar eru hátt á annað hundrað talsins.

Deildir starfa á Norðurlandi eystra, Austurlandi, Suðurlandi og Vesturlandi.

Áhugahópar félagsins eru tíu. Þeir eru:

- hrygggiktahópur
- iktsýkishópur (liðagigt)
- vefjagigtar- og síþreytuhópur
- lupushópur (rauðir úlfar)
- áhugahópur um heilkenni Sjögrens
- áhugahópur foreldra barna með gigtarsjúkdóma
- áhugahópur ungs fólks með gigt

- áhugahópur um psoriasisgigt
- áhugahópur um slitgigt
- áhugahópur um langvinna verki.

Gigt meðal helstu heilsufarsvandamála í Evrópu

Nú í ár hefur stór áfangi náðst í baráttunni við gigtina. Í nýlega samþykktri rannsóknaráætlun Evrópubandalagsins til næstu ára er viðurkennt að gigtarsjúkdómar eru meðal helstu heilsufarsvandamála sem Evrópa stendur frammi fyrir og sérstaklega skuli skoða í rannsóknarlegu tilliti. Þetta er í fyrsta skipti sem sjúkdómsflokknum er skipað í flokk meðal "major diseases" og athygli beint að honum í þeim skilningi. Við væntum þess og krefjumst að fleiri geri sér grein fyrir vandanum.

Emil Thóroddsen
framkvæmdastjóri GÍ

Gigtarfélag Íslands - Landssamtök fólks með gigtarsjúkdóma
Ármúla 5, 108 Reykjavík
sími: 530-3600, fax: 553 0765
www.gigt.is

netfang: gigt@gigt.is

Skýrsla MND félagsins á Íslandi fyrir ársskýrslu ÖBÍ

Árið 2005 gert upp!

Margt kemur upp í hugann en sterkast leitar á að við höfum glatað allt of mörgum félögum okkar, minnsta kosti átta hafa látist á árinu. Þeirra er sárt saknað en um leið er ákveðinn feginleiki vegna þeirra og fjölskyldna þeirra. Erfiðri og flókinni baráttu er lokið. Stanslausri varnarbaráttu sem endar bara á einn veg, hefur lokið með fullnaðarsigri MND og..! En barátta alls þessa fólks má ekki verða til einskis. Við hin verðum að herða róðurinn og finna lausnina sem við öll leitum að, lækningu við MND.

Félagsmenn eru tæplega 200, sjúklingar, aðstandendur og velunnarar.

Alþjóðadagurinn 21. júní var frábærlega heppnaður. Þar komu margir að undirbúningi og gestir voru vel á annað hundrað. Kaffimeðlæti Hönnu rann ljúft niður.

Erlent samstarf – stofnun norræns MND félags

Í september héldum við í viking til Danmerkur. Þar stofnuðum við norrænt félag MND veikra. Þátttaka var misjöfn en langbest frá Íslandi. Guðjón var valinn formaður þessara samtaka. Undirbúningur fyrir næstu ráðstefnu er þegar hafinn en hún verður í endaðan september 2006 hér á Íslandi.

Í nóvember kom hingað Evald Krogh, sem hefur unnið kraftaverk fyrir danska hreyfihamlaða. Með honum fengum við áheyrn ráðamanna á Íslandi og gerum okkur miklar vonir um að heimsóknin muni skila góðum árangri. Það getur aftur tekið smá tíma.

Í desember tókum við þátt í hinni árlegu heimsráðstefnu, sem að þessu sinni fór fram í Dublin á Írlandi með spennandi fundahöldum og kynningum. Guðjón bauð sig fram til setu í stjórn samtakanna og var valinn þar inn.

MND félagið semur við LSH um rannsóknastarf

MND félagið náði að verða í hópi þeirra fyrstu sjúklingafélaga sem semja við Landspítala – háskólasjúkrahús (LSH) um formlegt samstarf. Félagið hefur tekið frá 2,3 milljónir sem nýtast skulu LSH til rannsókna. Þetta eru framlög frá Stjörnugolfi sumarsins og innkoma á leiksýningu á Sölku Völku í leikstjórn Eddu Heiðrúnar Backmann. Sorpa veitti félaginu einnig einnar milljón króna styrk. Listamenn þjóðarinnar eru okkar mestu stuðningsmenn. Ljóðskáld og málara hafa gefið okkur sín verk og markmiðið er að koma þessu á prent fyrir vorið.

Í lok ársins náðum við samningi við ESSO sem tryggir okkur hreyfihömluðum bensín og olíu á sama verði og þeim sem nota sjálfsafgreiðsludælur.

Margt hefur verið gert og fleira er ógert. Fögnum því sem vel hefur tekist og látum okkur hlakka til nýrra sigra á nýju ári.

Guðjón Sigurðsson
formaður MND félagsins

MND félagið á Íslandi,
Hátúni 10b, 9. hæð, 105 Reykjavík
sími. 565 5727
www.mnd.is

[netfang: mnd@mnd.is](mailto:mnd@mnd.is)

Skýrsla MS-félags Íslands

MS félag Íslands telur nú 820 félagsmenn og heldur uppi öflugu félagsstarfi. Félagið heldur fjölmörg námskeið ætluð MS fólki og aðstandendum þeirra og gefur út blaðið Megin Stoð tvisvar á ári.

MS fyrsta árið

Bókin **MS fyrsta árið** var þýdd og gefin út nýverið hún lýsir vel þeim tilfinningum og erfiðleikum sem því fylgja að fá MS greiningu og er því afar gagnleg MS fólki.

Formennska MS-félagsins í norrænu samstarfi

Í vor var haldin norræn MS ráðstefna í tengslum við fund í evrópska MS félaginu EMSP. Þar sem félagið er nú með formennsku í norræna samstarfinu kom það í okkar hlut að skipuleggja fundinn. Næsti fundur norrænu félaganna er í Stokkhólmi í desember.

Fræðslufyrirlestrar á netinu

Nýjung sem félagsmönnum býðst eru fræðslufyrirlestrar í beinni útsendingu og geta félagar hvar sem er á landinu fylgst með í tölvum sínum. Þetta er mjög mikilvæg þjónusta sem nýtist ekki bara fólki á landsbyggðinni heldur einnig þeim sem ekki eiga heimangengt á fundi félagsins.

Fyrir höndum er annasamur vetur með fjölbreyttri dagskrá sem sniðin er að þörfum sem flestra MS sjúklinga.

Sigurbjörg Ármannsdóttir

MS-félag Íslands
Sléttuvegi 5, 108 Reykjavík
sími: 568-8620, fax: 568-8621
www.msfelag.is

netfang msfelag@msfelag.is

Skýrsla Samtaka sykursjúkra fyrir ársskýrslu ÖBÍ

Aðalfundur var haldinn 17. mars 2005, þar var stjórnin öll endurkjörin. Samtök sykursjúkra eiga fulltrúa í aðalstjórn Öryrkjabandalagsins og að auki fyrsta varamann í framkvæmdastjórn ÖBÍ.

Tímarit samtakanna Jafnvægi kom út í nóvember 2005. Blaðið er prentað í 3.000 eintökum og dreift til allra félagsmanna, á allar heilsugæslustöðvar og til lækna. Fimm fréttabréf voru einnig gefin út á árinu.

Fræðsla og námskeið

Þrjú fræðslufundir voru haldnir á árinu.

- **Að lifa með langvinnan sjúkdóm**, fyrirlesari var Gylfi Jón Gylfason, sálfræðingur.
- **Fætur og fótaumhirða**, fyrirlesarar Magnea Gylfadóttir og Ásdís Arngeirsdóttir
- **Sykursýki og mataræði**, fyrirlesari Þorbjörg Hafsteinsdóttir hjúkrunarfræðingur og næringarþerapisti.

Jólafundur var haldinn 1. desember 2005 sem var vel sóttur. Sr. Gunnar Sigurjónsson flutti hugvekju og Karl Ágúst Úlfsson var með gamanmál.

Samtök sykursjúkra voru aðili að námskeiði sem Heilbrigðisstofnun Suðurnesja hélt í febrúar 2005, fyrir sykursjúka og aðstandendur þeirra. Er slíkt sístækkandi þáttur í okkar starfi.

Haustferð Samtaka sykursjúkra var farin laugardaginn 17. september var farið á Hveravelli og í Kerlingarfjöll.

Gönguhópurinn hefur nú starfað í 6 ár. Gengið er í eina klukkustund hálfsmánaðarlega á fimmtudagskvöldum að sumri til, en annan hvern sunnudag á vetrum.

14. nóvember - Alþjóðadagur sykursjúkra

Samtökin minntust að venju Alþjóðadags sykursjúkra, sem er 14. nóvember, með því að bjóða gestum og gangandi mælingar á blóðsykri, kynna Samtök sykursjúkra og dreifa fræðsluefni. Fjöldi fólks lagði leið sína til okkar þennan dag eins og undanfarin ár.

Erlent samstarf

Samtök sykursjúkra sendu á árinu 2005 þrjá fulltrúa á árlega ráðstefnu Evrópudeildar Alþjóðasamtaka sykursjúkra. Árlegur fundur norrænna félaga sykursjúkra var að þessu sinni haldinn hér á Íslandi, mikil vinna, en óhætt að segja að vel hafi til tekist.

Samtök sykursjúkra
Hátúni 10b, 9. hæð, 105 Reykjavík
Sími: 562-5605
www.diabetes.is

netfang: diabetes@diabetes.is

Skýrsla Sambands íslenskra berkla- og brjóstholssjúklinga (SÍBS)

Fjölbreytt starf SÍBS

Tilgangur Sambands íslenskra berkla- og brjóstholssjúklinga (SÍBS) er sá að sameina innan vébanda sinna fólk með berkla, hjartasjúkdóma, lungnasjúkdóma, astma og ofnæmi og svefnháðar öndunartruflanir og vinna að því að heilbrigðisþjónusta og félagsleg aðstaða þessa fólks sé sem fullkomnust. Einkunnarorð samtakanna eru: **Styðjum sjúka til sjálfsbjargar.**

Innan SÍBS hefur að undanfögnu farið fram mikil vinna að skipulagsmálum og stefnumörkun.

Auk Reykjalundar endurhæfingarmiðstöðvar, starfrækir SÍBS nú Múlalund, vinnustofu fyrir öryrkja og Happdrætti SÍBS, sem er kjölfesta alls starfs SÍBS. Í samstarfi við aðra aðila er starfræktur Múlabær, dagvistarstofnun fyrir aldraða og Hlíðabær, sem er dagvistarstofnun fyrir minnissjúka. HL-stöðvar eru starfræktar af SÍBS, Hjartaheill - landssamtökum hjartasjúklinga og Hjartavernd. Þar er unnið þróttmikið starf þar sem veitt er endurhæfing og viðhaldspjálfun.

Í Síðumúla 6 er afgangur haldsáttisins á fyrstu hæð og einnig funda- og samkomuaðstaða. Þá eru þar skrifstofur fyrir Samtök lungnasjúklinga og Astma- og ofnæmisfélagið. Á annarri hæð eru skrifstofur Hjartaheilla – landsamtaka hjartasjúklinga og skrifstofur starfsmanna og formanns SÍBS. Árið 2005 festi SÍBS kaup á húsnæðinu að Síðumúla 6.

Hið nýja þjálfunarhús SÍBS sem tekið var í notkun árið 2002 hefur reynst mjög vel og stórbætt alla aðstöðu til endurhæfingar og með tilkomu þess hefur Reykjalundur enn styrkt stöðu sína sem stærsta endurhæfingarmiðstöð landsins. Á Reykjalundi hefur verið leitast við að bregðast við nýjum ógnum sem meðal annars eru komnar til vegna lífsstíllsjúkdóma. Nú er unnið að gerð fræðsluefnis í samstarfi við sérfræðinga á Reykjalundi.

Þrátt fyrir mikilvægi þjónustu Múlalundar hafa greiðslur ekki reynst nægilega háar í þjónustusamningi við Félagsmálaráðuneytið til að standa undir rekstrinum.

SÍBS hefur lagt áherslu á að gæta hagsmuna félagsmanna sinna. Þjónusta félagsráðgjafa SÍBS hefur þar gegnt mikilvægu hlutverki.

Kynningar, fundir, samstarf og útgáfa

SÍBS tók þátt í og kynnti starfsemi SÍBS á sýningunni 3L EXPO í Egilshöll dagana 7.-11. september síðastliðinn.

Þing SÍBS eru haldin annað hvert ár. 35. þing SÍBS verður haldið á Reykjalundi 20. og 21. október næstkomandi. Í tengslum við þingið er áætlað að halda ráðstefnu um gildi hreyfingar.

SÍBS og Hjartaheill sendu nýverið harðorða ályktun til heilbrigðis- og tryggingamálaráðherra þar sem gildistöku reglugerðar um tilvísanaskyldu til hjartasérfræðinga var harðlega mótmælt. Bent hefur verið á: öryggissjónarmið, kostnaðarþáttinn, aukið óhagræði og lagaleg sjónarmið.

Haldinn var kynningarfundur fyrir aðildarfélög SÍBS með fulltrúum Tryggingastofnunar.

SÍBS dagurinn er haldinn hátíðlegur fyrsta sunnudag í október ár hvert. Í ár ber SÍBS daginn upp á 1. október og þá eru skrifstofur samtakanna og aðildarfélaga að Síðumúla 6 opnar gestum og gangandi. Starfsemin er kynnt og efni frá samtökunum liggur frammi.

SÍBS hefur lagt áherslu á að auka þjónustu við félagsmenn samtakanna. SÍBS blaðið undir ritstjórn Péturs Bjarnasonar, framkvæmdastjóra Happprættis SÍBS, kemur út þrisvar á ári.

Lokaorð

Aðildarfélög samtakanna standa að öflugum starfi með það markmið að leiðarljósi að auka lífsgæði og bæta heilsu félagsmanna sinna. Haldnir eru félags- og fræðslufundir í Síðumúla 6 þar sem félagsmenn njóta nú mun betri aðstöðu en áður var.

Stuðningur ÖBÍ hefur í gegnum árin nýst félagsmönnum SÍBS mjög vel. SÍBS hefur staðið að miklum fjárfestingum og uppbyggingu, ekki síst á Reykjalundi en á undanförunum misserum hafa samtökin lagt aukna áherslu á þjónustu við félagsmenn sína. Þar hefur stuðningur ÖBÍ skipt afar miklu máli!

September 2006,
Helgi Hróðmarsson

SÍBS - Samband íslenskra berkla- og brjóstholssjúklinga
Síðumúla 6, 108 Reykjavík
Sími 552-2150
www.sibs.is

netfang: sibs@sibs.is

Skýrsla Styrktarfélags vangefinna

10 ára stefnumörkun

Styrktarfélag vangefinna hefur frá stofnun þess 1958 verið brautryðjandi í þjónustu við þroskahefta. **Innleiðing**, stefna félagsins til næstu 10 ára í hinum ýmsu málaflokkum, fór fram á Grand Hótel Reykjavík þann 28. janúar 2006 þar sem kynntar voru þær 11 stefnur sem félagið starfar nú eftir. Útdrátt úr þessum stefnum má finna á heimasíðu félagsins, www.styrktarfelag.is Félagsmenn eru 721.

Samstarfsverkefni

Styrktarfélag vangefinna hefur síðastliðin 2 ár tekið þátt í verkefni sem nefnist „**Ég er til þess vegna elska ég**“. Verkefnið er að hluta til fjármagnað af Evrópusambandinu undir merkjum Socrates - Grundtvig áætlunarinnar og er tilgangur þess að efla vitund fullorðins fólks með þroskahömlun um sjálfsmynd þess og kynferði. Afurð verkefnisins er geisladiskur og handbók sem honum fylgir. Geisladiskurinn nýtist fólki með þroskahömlun, fagfólki og leiðbeinendum. Handbókin er einkum ætluð fagfólki og aðstandendum fólks með þroskahömlun.

Styrktarfélag vangefinna tók þátt í tveimur verkefnum á vegum **Landsskrifstofu ungs fólks í Evrópu** í júlí og september síðastliðnum. Um var að ræða samstarfsverkefni milli félagsins og Associazione Italiana Persone Down (AIPD) sem eru samtök fyrir fólk með Downs heilkenni á Ítalíu. Í júlí komu 10 ítölsk ungmenni ásamt 4 hópstjórum til Íslands. Gestgjafar fyrir hönd Styrktarfélags vangefinna voru 8 íslensk ungmenni ásamt hópstjórum. Hóparnir hittust síðan aftur í Písa þegar ítalski hópurinn fór í hlutverk gestgjafa. Markmið heimsóknanna var að efla sjálfstæði ungs fólks með Downs heilkenni og gefa því tækifæri til að ferðast og kynnast öðru ungu fólki í Evrópu auk þess að læra af reynslu hvers annars, kynnast aðstæðum og aðbúnaði í ólíkum löndum, menningu og þjóð.

Heimasíðan endurnýjuð

Ný heimasíða félagsins hefur litið dagsins ljós. Unnið hefur verið sérstaklega að bættu aðgengi þannig að hún nýtist sem flestum. Á síðunni er hamur fyrir sjónskerta og lesblinda, auk þess sem þar er að finna svokallað **auðlesið efni**.

Sumardvöl

Síðastliðið sumar bauð Styrktarfélag vangefinna upp á sumardvöl í Danmörku.

Í hópnum voru 10 þátttakendur og 6 starfsmenn og dvaldi hann í sumarhúsum í Ribe. Var ferðin í alla staði vel heppnuð og ánægðir ferðalangar sem sneru heim.

Nýtt verkefni – Allt að vinna!

Allt að vinna! er nýtt verkefni á vegum Styrktarfélagsins þar sem áhersla er lögð á atvinnutækifæri fyrir fatlað fólk. Verkefninu er ætlað að kynna fyrirtækjum kosti þess að ráða til sín fatlaðan einstakling, bæði hvað varðar vinnu- og samfélagsþátttöku þeirra. Markmiðið er að fjölga atvinnutækifærum fatlaðra einstaklinga á almennum vinnumarkaði og gera einstaklinginn að sjálfstæðum starfsmanni, fullum sjálfstrausts til að sinna þeim verkefnum sem honum er gert að leysa.

Styrktarfélag vangefinna
Skiopholti 50c, 105 Reykjavík
Sími: 414-0500
www.styrktarfelag.is

netfang: styrktarfelag@styrktarfelag.is

ÖRYRKJABANDALAG ÍSLANDS - REKSTRARREIKNINGUR ÁRSINS 2005

	Skýr.	2005	2004
<u>REKSTRARTEKJUR:</u>			
Íslensk Getspá		Kr. 195.120.000,00	Kr. 206.560.000,00
		Kr. 195.120.000,00	Kr. 206.560.000,00
<u>REKSTRARGJÖLD:</u>			
Skrifstofu - og stjórnunarkostnaður	5 ...	Kr. 47.657.475,00	Kr. 43.063.957,00
Styrkir og framlög	8 ...	" 157.920.863,00	" 151.498.221,00
Fréttabréf	6 ...	" 7.356.811,00	" 5.928.952,00
Fyrning áhalda, tækja, tölva og tölvubúnaðar	7 ...	" 985.754,00	" 1.134.282,00
		Kr. 213.920.903,00	Kr. 201.625.412,00
(Tap) tekjur fyrir fjármagnstekjur og (gjöld) og óreglulegar tekjur og (gjöld)		Kr. (18.800.903,00)	Kr. 4.934.588,00
<u>Fjármagnstekjur og (gjöld):</u>			
Vaxtatekjur og verðbætur		Kr. 16.229.661,00	Kr. 14.447.605,00
Fjármagnstekjuskattur		" (1.560.814,00)	" (1.452.759,00)
Vaxtagjöld og verðbætur		" (25.822,00)	" (36.564,00)
		Kr. 14.643.025,00	Kr. 12.958.282,00
<u>Óreglulegar tekjur og (gjöld):</u>			
Greiddur kostnaður vegna Db. Ólafs Gísla Björnssonar ..		Kr. (74.003,00)	Kr. 0,00
Arfur: Db. Snorra Péturssonar		" 2.243.970,00	" 0,00
Kostnaður v, arfs Db. Snorra Péturssonar		" (176.185,00)	" 0,00
Uppgjör: Samstarfs L.P. Og Ö.B.Í.		" 1.101.661,00	" 0,00
		Kr. 3.095.443,00	Kr. 0,00
(TAP) TEKJUR		Kr. (1.062.435,00)	Kr. 17.892.870,00

ÖRYRKJABANDALAG ÍSLANDS - EFNAHAGSREIKNINGUR 31. desember 2005

	Skýr.	<u>2005</u>	<u>2004</u>
<u>EIGNIR:</u>			
<u>FASTAFJÁRMUNIR:</u>			
Áhættufjármunir og langtímakröfur:			
Skuldabréfaeign	3	Kr. 23.964.022,00	Kr. 23.152.956,00
Kbbanki. Bústólpi nr. 930345	"	133.120.423,00	123.799.440,00
Íslensk Getspá, stofnframlag	"	480.000,00	480.000,00
Málræktarsjóður, stofnframlag	"	100.000,00	100.000,00
Mannréttindaskrifstofa Íslands, stofnframlag	"	200.000,00	200.000,00
Fullorðinsfræðsla fatlaðra, stofnframlag	"	285.000,00	285.000,00
		<u>Kr. 158.149.445,00</u>	<u>Kr. 148.017.396,00</u>
 Varanlegir rekstrarfjármunir:			
Vélar og tæki	1	Kr. 611.722,00	Kr. 449.716,00
Tölvur og tölvubúnaður	1	" 1.224.114,00	" 1.538.185,00
Innréttingar	1	" 471.060,00	" 628.080,00
		<u>Kr. 2.306.896,00</u>	<u>Kr. 2.615.981,00</u>
FASTAFJÁRMUNIR SAMTALS		Kr. <u>160.456.341,00</u>	Kr. <u>150.633.377,00</u>
 <u>VELTUFJÁRMUNIR:</u>			
Handbært fé:			
Vaxtareikningur nr. 371035 v/Landsbanka Ísl.		Kr. 46.282.448,00	Kr. 47.163.044,00
Áv. reikn. nr. 12300 v/Landsbanka Ísl.		" 273.155,00	" 1.024.628,00
		<u>Kr. 46.555.603,00</u>	<u>Kr. 48.187.672,00</u>
 Skammtímakröfur:			
Vinnustaðir Ö.B.Í.		Kr. 2.494.892,00	Kr. 2.494.892,00
Hugsmiðjan ehf., heimasíða		" 1.144.031,00	" 0,00
Íslensk Getspá		" 14.920.000,00	" 18.440.000,00
Samstarf. L.Þ. og Ö.B.Í., bankainnstæður		" 0,00	" 1.102.173,00
		<u>Kr. 18.558.923,00</u>	<u>Kr. 22.037.065,00</u>
VELTUFJÁRMUNIR SAMTALS		Kr. <u>65.114.526,00</u>	Kr. <u>70.224.737,00</u>
EIGNIR SAMTALS		Kr. <u>225.570.867,00</u>	Kr. <u>220.858.114,00</u>

ÖRYRKJABANDALAG ÍSLANDS - EFNAHAGSREIKNINGUR 31. desember 2005

	Skýr.	<u>2005</u>	<u>2004</u>
<u>SKULDIR OG EIGIÐ FÉ:</u>			
<u>EIGIÐ FÉ:</u>			
Höfuðstólsreikningur 31/12. 2005			
.....	2	Kr. <u>203.790.006,00</u>	Kr. <u>204.852.441,00</u>
		Kr. <u>203.790.006,00</u>	Kr. <u>204.852.441,00</u>
EIGIÐ FÉ SAMTALS		Kr. <u>203.790.006,00</u>	Kr. <u>204.852.441,00</u>
 <u>SKAMMTÍMASKULDIR:</u>			
Ógreiddur kostnaður	Kr.	3.663.930,00	Kr. 3.221.915,00
Ógreiddir styrkir	"	4.650.000,00	" 0,00
Ógreidd opinber gjöld starfsmanna	"	699.791,00	" 581.391,00
.....	"	339.583,00	" 289.023,00
Ógreidd lífeyris- og félagsgjöld	"	140.728,00	" 117.132,00
.....	"	12.286.829,00	" 10.694.039,00
Ógreitt tryggingagjald	"	0,00	" 1.102.173,00
Hússjóður Öryrkjabandalagsins	"		
.....	"		
Samstarf L.Þ. og Ö.B.Í.	Kr.	<u>21.780.861,00</u>	Kr. <u>16.005.673,00</u>
SKAMMTÍMASKULDIR SAMTALS		Kr. <u>21.780.861,00</u>	Kr. <u>16.005.673,00</u>
 SKULDIR SAMTALS		Kr. <u>21.780.861,00</u>	Kr. <u>16.005.673,00</u>
 SKULDIR OG EIGIÐ FÉ SAMTALS		Kr. <u>225.570.867,00</u>	Kr. <u>220.858.114,00</u>

Hússjóður ÖBÍ - Rekstrarreikningur ársins 2005

	Skýr.	2005	2004
Rekstrartekjur			
Húsaleigutekjur			
.....	8	308.817.494	287.516.348
Söluhagnaður af sölu fasteigna		7.490.000	0
.....		316.307.494	287.516.348
Rekstrargjöld			
Rekstur fasteigna			
.....	10	172.594.428	148.068.705
Skrifstofu- og stjórnunarkostnaður			
.....	11	35.854.308	28.228.171
Afskrift áhalda og tækja			
.....	2	789.481	1.973.587
Sölutap af sölu fasteigna		0	556.000
.....		5.263.951	2.031.105
Afskrifaðar útistandandi kröfur		214.502.169	180.857.568
.....			
Hagnaður (tap) fyrir reiknaða afskrift fasteigna		101.805.326	106.658.780
Reiknuð afskrift fasteigna			
.....	2	(129.162.761)	(106.340.285)
Hagnaður (tap) fyrir fjármunatekjur og (fjármagnsgjöld)		(27.357.436)	318.495
Fjármunatekjur og (fjármagnsgjöld)			
Vaxtatekjur og verðbætur			
.....		26.075.647	11.804.378
Vaxtagjöld, verðbætur og gengismunur			
.....		(109.328.152)	(95.196.616)
Fjármagnstekjuskattur			
.....		(2.459.035)	(240.624)
		(85.711.540)	(83.632.862)
Tap fyrir aðrar reglulegar tekjur		(113.068.975)	(83.314.367)
Aðrar reglulegar tekjur			
Framlag frá Öryrkjabandalagi Íslands af lottóhagnaði	9	109.999.992	110.000.000
Hagnaður (tap) ársins		(3.068.983)	26.685.633

Hússjóður ÖBÍ - Efnahagsreikningur 31. desember 2005

Eignir	Skýr.	2005	2004
Fastafjármunir			
Varanlegir rekstarfjármunir:	2		
Fasteignir eignfærðar við fasteignamati		5.102.845.200	4.093.162.000
Fasteignir eignfærðar á kostnaðarverði		1.328.187.021	1.153.228.522
Byggingakostnaður fasteigna		108.742.685	100.631.790
Húsbúnaður og skrifstofuáhöld		931.935	1.721.416
		6.540.706.841	5.348.743.728
 Áhættufjármunir og langtímakröfur:	3		
Hlutabréfasjóðir		6.298.460	4.493.241
Verðbréf		44.611.004	41.874.307
		50.909.464	46.367.548
 Fastafjármunir samtals		6.591.616.304	5.395.111.276
 Veltufjármunir			
Viðskiptakröfur	4	4.000.435	6.516.561
Aðrar skammtímakröfur		16.547.214	13.147.881
Handbært fé		243.584.122	165.666.712
		264.131.771	185.331.154
 Eignir samtals		6.855.748.075	5.580.442.430

Hússjóður ÖBÍ - Efnahagsreikningur 31. desember 2005

Eigið fé og skuldir	Skýr.	2005	2004
Eigið fé	5		
Endurmat fasteigna		2.905.743.674	1.857.250.474
Óráðstafað eigið fé		1.938.062.210	1.839.074.290
		4.843.805.884	3.696.324.764
 Skuldir			
Skuldbindingar:			
Lífeyrisskuldbindingar	6	7.414.533	5.914.934
		7.414.533	5.914.934
 Langtímaskuldir:	7		
Íbúðalánasjóður		1.912.262.791	1.828.046.397
Næsta árs afborganir af langtímaskuldum		(48.835.693)	(45.278.779)
		1.863.427.098	1.782.767.618
 Skammtímaskuldir:			
Viðskiptaskuldir		82.415.868	41.969.583
Aðrar skammtímaskuldir		9.848.999	8.186.752
Næsta árs afborganir af langtímaskuldum		48.835.693	45.278.779
		141.100.560	95.435.114
 Skuldir samtals		2.011.942.191	1.884.117.666
 Eigið fé og skuldir samtals		6.855.748.075	5.580.442.430
 Veðsetningar	7		

Hússjóður ÖBÍ - Sjóðstreymi ársins 2005

Rekstrarhreyfingar	2005	2004
Hreint veltufé frá rekstri:		
Hagnaður (tap) ársins	(3.068.983)	26.685.633
Rekstrarliðir sem ekki hafa áhrif á fjárstreymi Afskriftir	129.952.242	108.313.872
Verðbætur og gengismunur af eignum og skuldum	63.130.987	75.909.733
Lífeyrisskuldbinding - breyting	1.499.599	317.444
Sölutap (hagnaður) af sölu eigna	(7.490.000)	556.000
	184.023.845	211.782.682
Lækkun (hækkun) rekstartengdra eigna:		
Viðskiptakröfur og aðrar skammtímakröfur	(883.207)	5.139.018
Hækkun (lækkun) rekstartengdra skulda: Skammtímaskuldir	42.108.532	(11.018.447)
Handbært fé frá rekstri	225.249.169	205.903.253
Fjárfestingahreyfingar		
Keyptar fasteignir	(101.432.566)	(114.810.685)
Seldar fasteignir	46.300.000	11.000.000
Keypt áhöld, vélar og tæki	0	(109.166)
Útlagður byggingakostnaður	(108.742.685)	(100.631.790)
Hlutabréf og verðbréf, breyting	(4.541.916)	(11.568.114)
	(168.417.166)	(216.119.755)
Fjármögnunarhreyfingar		
Tekin ný langtímalán	62.585.484	165.547.634
Afborganir langtímalána	(41.500.077)	(41.255.265)
	21.085.407	124.292.369
Hækkun á handbæru fé	77.917.410	114.075.867
Handbært fé í byrjun tímabils	165.666.712	51.590.845
Handbært fé í árslok	243.584.122	165.666.712

HRINGSJÁ REKSTRARREIKNINGUR ÁRSINS 2005

	Skýr..	2005	2004
<u>REKSTRARTEKJUR:</u>			
Félagsmálaráðuneytið v. samnings	Kr.	26.600.000,00	Kr. 25.800.000,00
Tryggingastofnun Ríkisins v. samnings	"	17.363.057,00	" 14.502.392,00
Háskóli Íslands, Leonardo verkefni	"	0,00	" 181.451,00
Námskeiðsgjöld	"	568.400,00	" 504.900,00
REKSTRARTEKJUR SAMTALS	Kr.	44.531.457,00	Kr. 40.988.743,00
 <u>REKSTRARGJÖLD:</u>			
Laun og launatengd gjöld	3	Kr. 36.222.937,00	Kr. 32.905.828,00
Annar rekstrarkostnaður	3	" 8.702.389,00	" 10.805.311,00
Fyrningar	3	" 1.146.939,00	" 1.631.563,00
REKSTRARGJÖLD SAMTALS	Kr.	46.072.265,00	Kr. 45.342.702,00
Rekstrartekjur (gjöld) án fjármagnstekna og -gjalda og óreglulegra tekna	Kr.	(1.540.808,00)	Kr. (4.353.959,00)
 <u>FJÁRMAGNSTEKJUR OG -(GJÖLD):</u>			
Vaxtatekjur og verðbætur	Kr.	373.762,00	Kr. 288.631,00
Fjármagnstekjuskattur	"	(37.375,00)	" (28.862,00)
Vaxtagjöld	"	(14.592,00)	" (23.461,00)
FJÁRMAGNSTEKJUR OG -(GJÖLD) SAMTALS	Kr.	321.795,00	Kr. 236.308,00
 <u>ÓREGLULEGAR TEKJUR OG -(GJÖLD):</u>			
Félagsmálaráðuneytið, launabætur 2005	Kr.	900.000,00	Kr. 0,00
ÓREGLULEGAR TEKJUR OG -(GJÖLD) SAMTALS	Kr.	900.000,00	Kr. 0,00
Tap ársins	Kr.	(319.013,00)	Kr. (4.117.651,00)

HRINGSJÁ - EFNAHAGSREIKNINGUR 31. desember 2005

	Skýr.	2005	2004
<u>EIGNIR:</u>			
<u>FASTAFJÁRMUNIR:</u>			
Varanlegir rekstrarfjármunir:			
Tölvur og tölvubúnaður	1	Kr. 2.083.582,00	Kr. 2.787.524,00
Húsgögn og ýmis áhöld	1	" 1.319.753,00	" 1.463.140,00
		Kr. 3.403.335,00	Kr. 4.250.664,00
FASTAFJÁRMUNIR SAMTALS		Kr. 3.403.335,00	Kr. 4.250.664,00
 <u>VELTUFJÁRMUNIR:</u>			
Handbært fé:			
Áv. reikn. nr. 36935 v. Landsb. Aust		Kr. 1.381.474,00	Kr. 378.494,00
Verðbréfavelta nr. 370066 v. Landsb. Ísl.		" 4.423.105,00	" 4.638.404,00
Viðskiptamenn		" 0,00	" 3.401,00
Tryggingarstofnun ríkisins		" 1.383.924,00	" 1.153.964,00
		Kr. 7.188.503,00	Kr. 6.174.263,00
VELTUFJÁRMUNIR SAMTALS		Kr. 7.188.503,00	Kr. 6.174.263,00
EIGNIR SAMTALS		Kr. 10.591.838,00	Kr. 10.424.927,00

HRINGSJÁ - EFNAHAGSREIKNINGUR 31. desember 2005

	Skýr.	<u>2005</u>	<u>2004</u>
<u>SKULDIR OG EIGIÐ FÉ:</u>			
<u>EIGIÐ FÉ:</u>			
Óráðstafað eigið fé 31/12 2005	2	Kr. <u>7.879.989,00</u>	Kr. <u>8.199.002,00</u>
		Kr. <u>7.879.989,00</u>	Kr. <u>8.199.002,00</u>
EIGIÐ FÉ SAMTALS		Kr. <u>7.879.989,00</u>	Kr. <u>8.199.002,00</u>
 <u>SKAMMTÍMASKULDIR:</u>			
Ógreiddur kostnaður	Kr.	710.996,00	Kr. 299.162,00
Ógreidd opinber gjöld starfsmanna	"	805.001,00	" 775.545,00
Ógreidd lífeyrissjóðsgjöld	"	418.334,00	" 332.958,00
Ógreitt tryggingagjald	"	178.412,00	" 160.013,00
Hússjóður Öryrkjabandalagsins	"	599.106,00	" <u>658.247,00</u>
	Kr.	<u>2.711.849,00</u>	Kr. <u>2.225.925,00</u>
SKAMMTÍMASKULDIR SAMTALS		Kr. <u>2.711.849,00</u>	Kr. <u>2.225.925,00</u>
 SKULDIR OG EIGIÐ FÉ SAMTALS		Kr. <u>10.591.838,00</u>	Kr. <u>10.424.927,00</u>

VINNUSTAÐIR ÖBÍ - REKSTRARREIKNINGUR ÁRSINS 2005

	Skýr.	2005	2004
REKSTRARTEKJUR:			
Seld vinna og efni	Kr.	78.608.861,00	Kr. 70.096.505,00
Birgðir: Unnin vara 1/1 2005	"	(6.723.162,00)	" (6.659.449,00)
Birgðir: Unnin vara 31/12 2005	"	5.026.946,00	" 6.723.162,00
REKSTRARTEKJUR SAMTALS	Kr.	<u>76.912.645,00</u>	Kr. <u>70.160.218,00</u>
 REKSTRARGJÖLD:			
Birgðir af efni 1/1 2005	Kr.	4.707.951,00	Kr. 3.896.845,00
Efniskaup og aðkeypt þjónusta á árinu	"	17.871.605,00	" 20.752.155,00
	Kr.	<u>22.579.556,00</u>	Kr. <u>24.649.000,00</u>
Birgðir af efni 31/12 2005	"	(4.408.635,00)	" (4.707.951,00)
	Kr.	<u>18.170.921,00</u>	Kr. <u>19.941.049,00</u>
Laun	"	46.884.532,00	" 39.840.011,00
Launatengd gjöld	"	7.155.853,00	" 5.937.248,00
Dagpeningar	"	377.111,00	" 131.324,00
Fæðishlunnindi	"	0,00	" 3.905,00
Bifreiðastyrkir	"	992.656,00	" 947.866,00
Bókhald, skrifstofukostnaður	"	489.600,00	" 708.612,00
Kaffikostnaður og hreinlætisvörur	"	467.220,00	" 521.850,00
Gjafir	"	0,00	" 3.974,00
Húsaleiga	"	3.259.188,00	" 3.133.920,00
Kostnaður v. húsnæði	"	227.222,00	" 0,00
Rafmagn og hiti	"	825.756,00	" 577.147,00
Pappír, prentun, ritföng og tölvukostnaður	"	935.559,00	" 964.335,00
Símkostnaður og burðargjöld	"	950.782,00	" 735.778,00
Aksturskostnaður	"	564.064,00	" 655.323,00
Afskrifað v. Innbrots	"	20.000,00	" 0,00
Ferðakostnaður	"	375.762,00	" 157.810,00
Námskeiðskostnaður	"	202.650,00	" 34.400,00
Gjaldfærðir rekstrarfjármunir	"	0,00	" 647.739,00
Rekstarvörur	"	222.729,00	" 446.414,00
Viðhald véla og áhalda	"	1.448.939,00	" 706.108,00
Tæknibækur og blöð	"	161.536,00	" 178.325,00
Auglýsingar	"	944.609,00	" 944.431,00
Styrkur til starfsmannafélags Vinnustaða ÖBÍ	"	50.000,00	" 50.000,00
Vátryggingar	"	287.573,00	" 273.466,00
Félagsgjöld	"	50.800,00	" 40.000,00
Endurskoðun og reikningsuppgjör	"	301.350,00	" 287.000,00
Innheimtukostnaður	"	0,00	" 23.800,00
Iðnaðarmálagjald	"	62.887,00	" 56.077,00
Annar kostnaður	"	25.252,00	" 9.470,00
Afskriftir:			
Innréttingar, vélar og áhöld	"	1.046.976,00	" 1.386.317,00
REKSTRARGJÖLD SAMTALS	Kr.	<u>86.501.527,00</u>	Kr. <u>79.343.699,00</u>
 Rekstrartap án fjármagnstekna og (gjalda) og óreglulegra tekna	Kr.	(9.588.882,00)	Kr. (9.183.481,00)

VINNUSTAÐIR ÖBÍ - REKSTRARREIKNINGUR ÁRSINS 2005

	Skýr.	<u>2005</u>	<u>2004</u>
<u>FJÁRMAGNSTEKJUR OG -(GJÖLD):</u>			
Vaxtagjöld og þjónustugjöld	Kr.	(176.548,00)	Kr. (281.575,00)
Vaxtatekjur og verðbætur	"	515.852,00	" 260.475,00
Fjármagnstekjuskattur	"	<u>(51.582,00)</u>	<u>" (24.959,00)</u>
FJÁRMAGNSTEKJUR OG -(GJÖLD) SAMTALS	Kr.	<u>287.722,00</u>	Kr. <u>(46.059,00)</u>
<u>ÓREGLULEGAR TEKJUR:</u>			
Framlag ríkissjóðs	Kr.	13.441.603,00	Kr. 13.050.100,00
Styrkur Félagsmálaráðuneytið	"	0,00	" 750.000,00
Styrkur úr Starfsmenntasjóði	"	1.500.000,00	" 250.000,00
Styrkur Blindrafélagið	"	200.000,00	" 0,00
Styrkur Blindravinafélagið	"	200.000,00	" 0,00
Styrkur Öryrkjabandalag Íslands	"	<u>200.000,00</u>	<u>" 0,00</u>
ÓREGLULEGAR TEKJUR SAMTALS	Kr.	<u>15.541.603,00</u>	Kr. <u>14.050.100,00</u>
HAGNAÐUR	Kr.	<u>6.240.443,00</u>	Kr. <u>4.820.560,00</u>

VINNUSTAÐIR ÖBÍ - EFNAHAGSREIKNINGUR 31. DESEMBER 2005

	Skýr.	<u>2005</u>	<u>2004</u>
<u>EIGNIR:</u>			
<u>FASTAFJÁRMUNIR:</u>			
Varanlegir rekstrarfjármunir:			
Tölvur og tölvubúnaður	1.	Kr. 222.541,00	Kr. 207.628,00
Innréttingar, áhöld og símkerfi	1.	" 1.365.045,00	" 1.632.425,00
Vélar og áhöld á saumastofu	1.	" 371.661,00	" 505.676,00
Breyting á húsnæði	1	" 561.925,00	" 864.500,00
		Kr. 2.521.172,00	Kr. 3.210.229,00
FASTAFJÁRMUNIR SAMTALS		Kr. 2.521.172,00	Kr. 3.210.229,00
 <u>VELTUFJÁRMUNIR:</u>			
Handbært fé:			
Innistæður í bönkum og sjóði		Kr. 12.839.224,00	Kr. 2.854.288,00
		Kr. 12.839.224,00	Kr. 2.854.288,00
 Skammtímakröfur:			
Viðskiptakröfur		Kr. 8.603.774,00	Kr. 7.632.708,00
Víxileignir		" 2.754.107,00	" 2.475.021,00
Fyrirframgreidd erlend vörukaup		" 1.143.970,00	" 0,00
Skuldabréfaeign		" 0,00	" 504.128,00
Skuldunautar		" 540.655,00	" 776.555,00
Hússjóður Öryrkjabandalagsins		" 0,00	" 172.326,00
		Kr. 13.042.506,00	Kr. 11.560.738,00
 Birgðir:			
Efni og framleiðsluvörur		Kr. 9.435.581,00	Kr. 11.431.113,00
		Kr. 9.435.581,00	Kr. 11.431.113,00
VELTUFJÁRMUNIR SAMTALS		Kr. 35.317.311,00	Kr. 25.846.139,00
 EIGNIR SAMTALS			
		Kr. 37.838.483,00	Kr. 29.056.368,00

VINNUSTAÐIR ÖBÍ - EFNAHAGSREIKNINGUR 31. DESEMBER 2005

	Skýr.	<u>2005</u>	<u>2004</u>
<u>SKULDIR OG EIGIÐ FÉ:</u>			
<u>EIGIÐ FÉ:</u>			
Annað eigið fé 31.12. 2005	2.	Kr. <u>27.059.356,00</u>	Kr. <u>20.818.913,00</u>
		Kr. <u>27.059.356,00</u>	Kr. <u>20.818.913,00</u>
EIGIÐ FÉ SAMTALS		Kr. <u>27.059.356,00</u>	Kr. <u>20.818.913,00</u>
 <u>LANGTÍMASKULDIR:</u>			
Landsbanki Íslands h/f, skuldabréf		Kr. <u>0,00</u>	Kr. <u>83.333,00</u>
		Kr. <u>0,00</u>	Kr. <u>83.333,00</u>
LANGTÍMASKULDIR SAMTALS		Kr. <u>0,00</u>	Kr. <u>83.333,00</u>
 <u>SKAMMTÍMASKULDIR:</u>			
Lánadrottnar		Kr. 3.105.326,00	Kr. 1.691.095,00
Ógreiddur kostnaður	"	728.484,00	" 832.116,00
Ógreiddur virðisaukaskattur	"	1.900.619,00	" 1.840.219,00
Ógreidd lífeyrissjóðs- og félagsgjöld	"	511.094,00	" 441.971,00
Ógreidd opinber gjöld starfsmanna	"	835.334,00	" 853.829,00
Hússjóður Öryrkjabandalagsins	"	1.203.378,00	" 0,00
Öryrkjabandalag Íslands	"	2.494.892,00	" 2.494.892,00
		Kr. <u>10.779.127,00</u>	Kr. <u>8.154.122,00</u>
SKAMMTÍMASKULDIR SAMTALS		Kr. <u>10.779.127,00</u>	Kr. <u>8.154.122,00</u>
SKULDIR SAMTALS		Kr. <u>10.779.127,00</u>	Kr. <u>8.237.455,00</u>
SKULDIR OG EIGIÐ FÉ SAMTALS		Kr. <u>37.838.483,00</u>	Kr. <u>29.056.368,00</u>