



Öryrkjabandalag Íslands

Framfærsla

Nóvember 2015

Skýrsla þessi og innihald hennar er eingöngu til innanhússnota hjá því fyrirtæki, stofnun eða einstaklingi sem hana keypti. Öll opinber birting eða dreifing er óheimil án skriflegs leyfis Gallup. Starfsemi Gallup er með ISO 9001 gæðavottun. Auk þess er Gallup aðili að ESOMAR og WIN.
Allur réttur áskilinn: © Gallup.



Framkvæmdalýsing

Lýsing á rannsókn

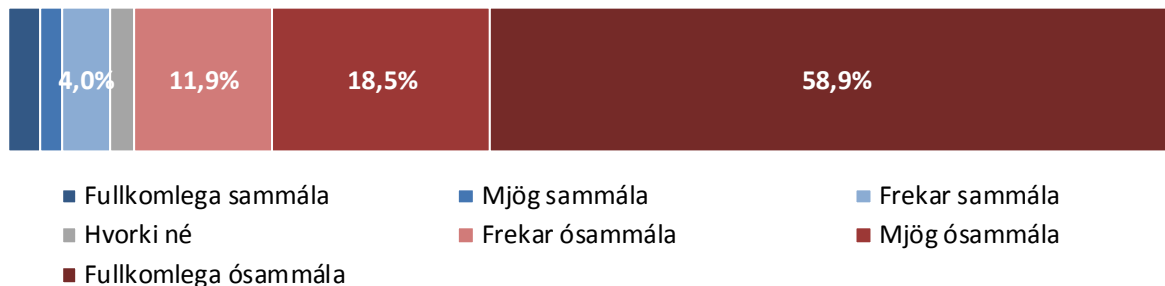
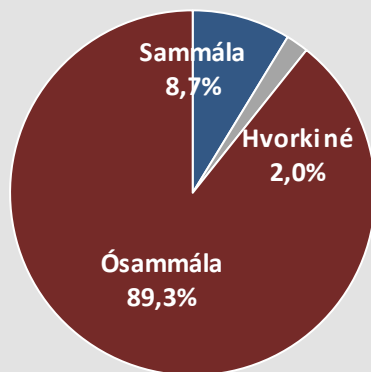
Unnið fyrir	Öryrkjabandalag Íslands
Markmið	Að kanna viðhorf til framfærslu
Framkvæmdatími	12. -20. nóvember 2015
Aðferð	Netkönnun
Úrtak	1424 manns á öllu landinu, 18 ára og eldri, handahófsvaldir úr Viðhorfahópi Gallup
Verknúmer	4025465

Stærð úrtaks og svörun

Úrtak	1424
Svara ekki	598
Fjöldi svarenda	826
Þátttökuhlutfall	58,0%

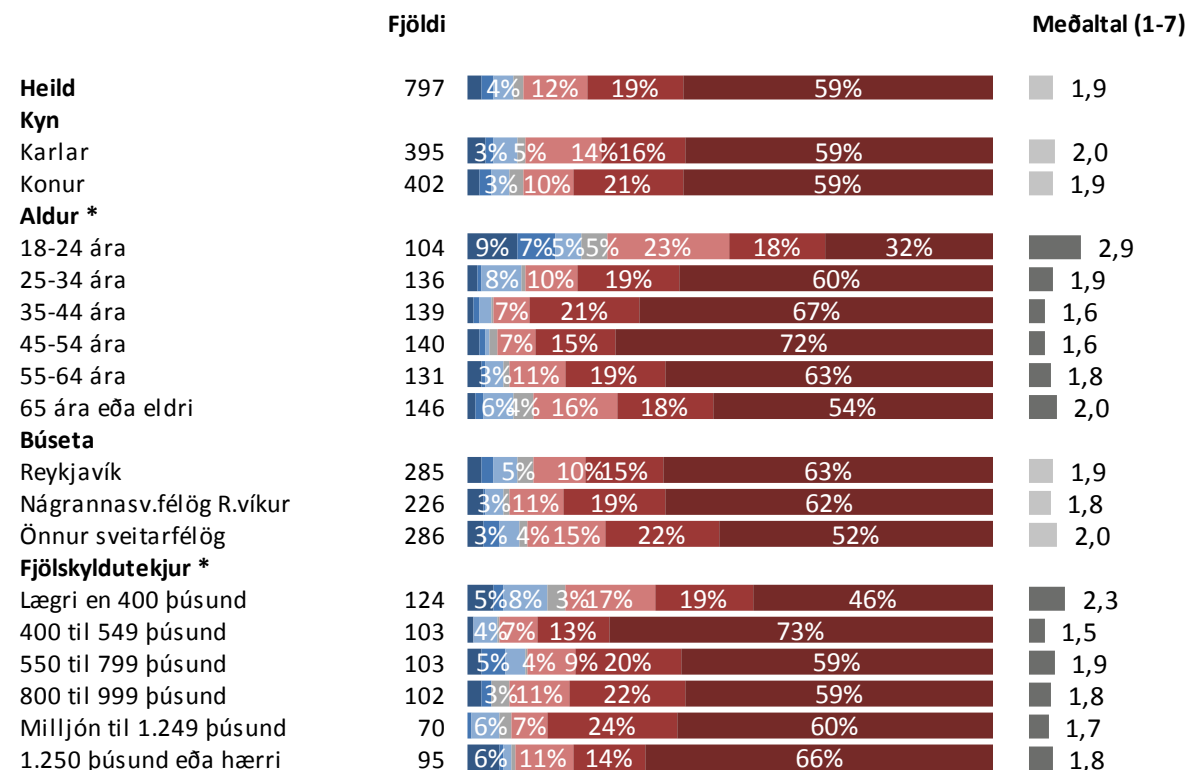
Sp. 1. Hversu sammála eða ósammála ert þú eftirfarandi fullyrðingu: Einstaklingstekjur upp á 172 þúsund krónur eftir skatt myndu nægja mér til framfærslu í hverjum mánuði.

	Fjöldi	%	+/-
Fullkomlega sammála (7)	22	2,7	1,1
Mjög sammála (6)	16	2,0	1,0
Frekar sammála (5)	32	4,0	1,4
Hvorki né (4)	16	2,0	1,0
Frekar ósammála (3)	95	11,9	2,2
Mjög ósammála (2)	148	18,5	2,7
Fullkomlega ósammála (1)	469	58,9	3,4
Sammála	69	8,7	2,0
Hvorki né	16	2,0	1,0
Ósammála	712	89,3	2,1
Fjöldi svara	797	100,0	
Tóku afstöðu	797	96,5	
Tóku ekki afstöðu	29	3,5	
Fjöldi svarenda	826	100,0	
Meðaltal (1-7)	1,9		
Vikmörk ±	0,1		



Sp. 1. Hversu sammála eða ósammála ert þú eftirfarandi fullyrðingu: Einstaklingstekjur upp á 172 þúsund krónur eftir skatt myndu nægja mér til framfærslu í hverjum mánuði.

Greiningar

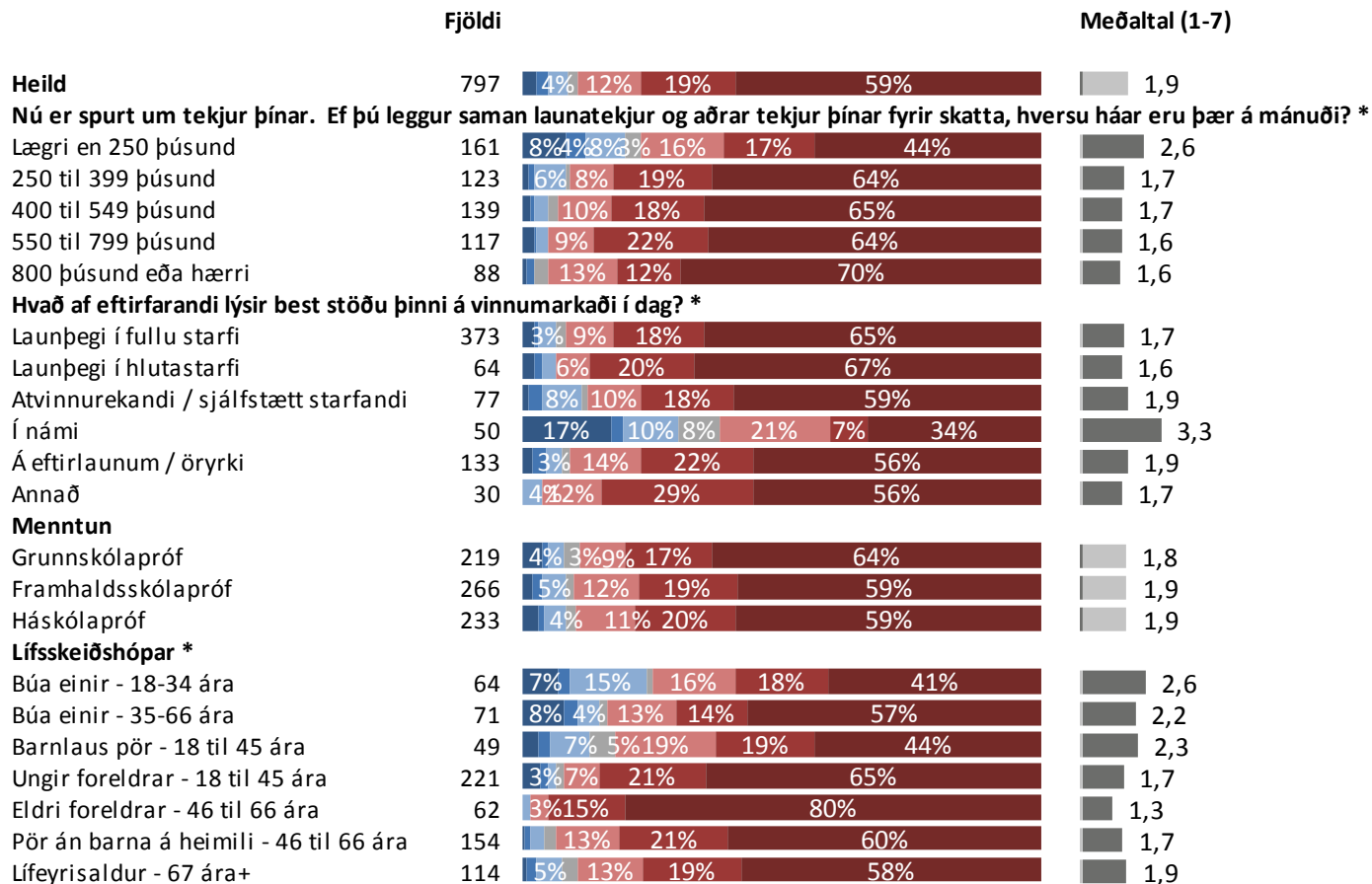


* Marktækur munur á meðaltölum



Sp. 1. Hversu sammála eða ósammála ert þú eftirfarandi fullyrðingu: Einstaklingstekjur upp á 172 þúsund krónur eftir skatt myndu nægja mér til framfærslu í hverjum mánuði.

Greiningar



* Marktækur munur á meðaltölum



Sp. 2. Telur þú að lífeyrisþegar, þ.e.a.s. elli-, örorku- og endurhæfingarlífeyrisþegar eigi að fá jafnháa, hærri eða lægri krónutöluhækkun en lægstu launþegar fengu í nýliðnum kjarasamningum?

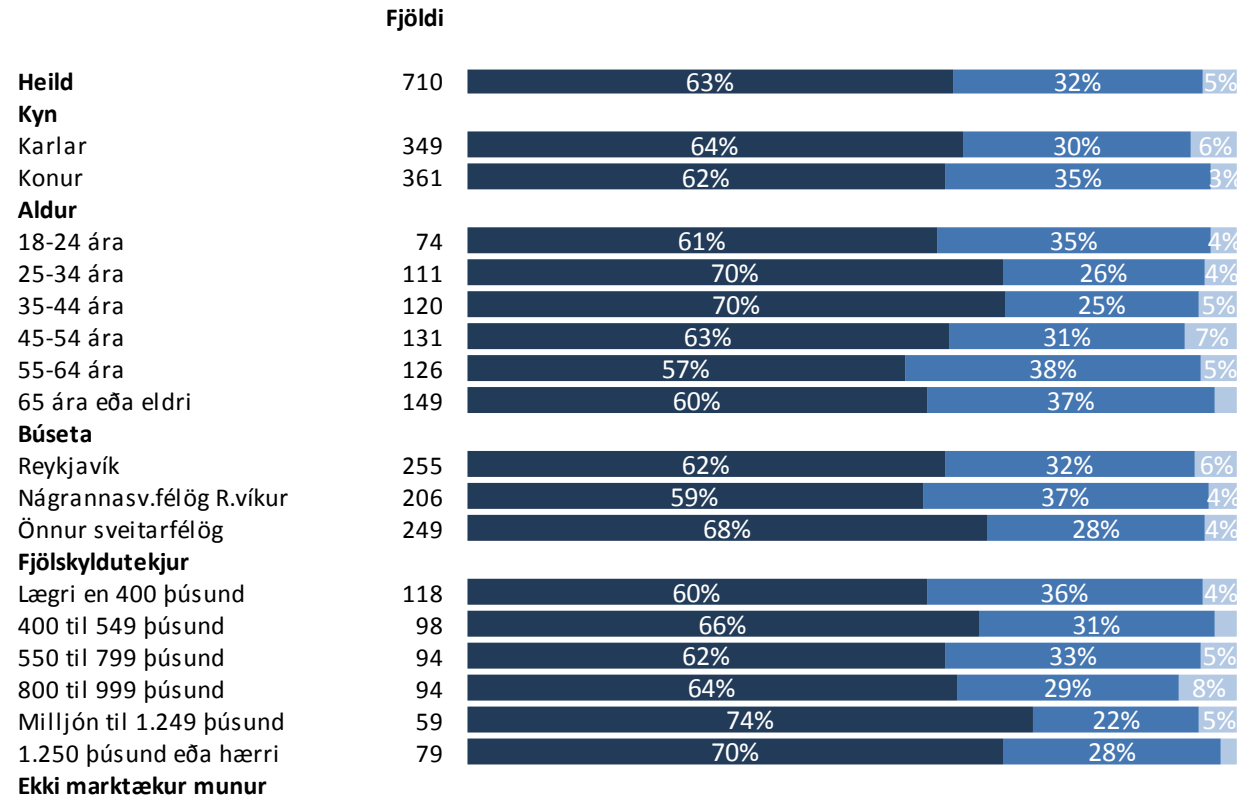
	Fjöldi	%	+/-
Lífeyrisþegar eiga að fá jafnháa krónutöluhækkun og lægstu launþegar	448	63,1	3,5
Lífeyrisþegar eiga að fá hærri krónutöluhækkun en lægstu launþegar	229	32,3	3,4
Lífeyrisþegar eiga að fá lægri krónutöluhækkun en lægstu launþegar	33	4,6	1,5
Fjöldi svara	710	100,0	
Tóku afstöðu	710	86,0	
Tóku ekki afstöðu	116	14,0	
Fjöldi svarenda	826	100,0	



- Lífeyrisþegar eiga að fá jafnháa krónutöluhækkun og lægstu launþegar
- Lífeyrisþegar eiga að fá hærri krónutöluhækkun en lægstu launþegar
- Lífeyrisþegar eiga að fá lægri krónutöluhækkun en lægstu launþegar

Sp. 2. Telur þú að lífeyrisþegar, þ.e.a.s. elli-, örorku- og endurhæfingarlífeyrisþegar eigi að fá jafnháa, hærri eða lægri krónutöluhækkun en lægstu launþegar fengu í nýliðnum kjarasamningum?

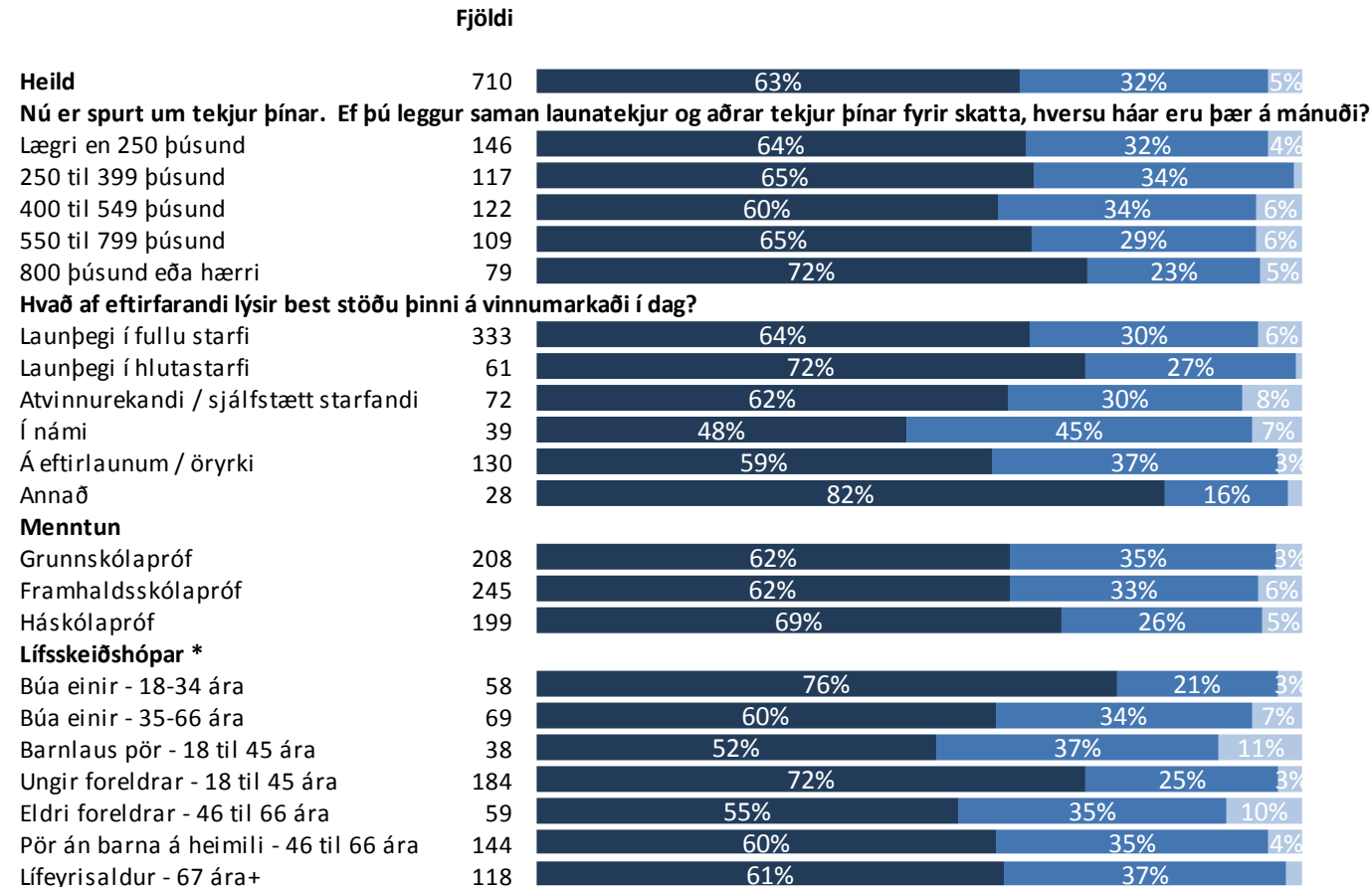
Greiningar



- Lífeyrisþegar eiga að fá jafnháa krónutöluhækkun og lægstu launþegar
- Lífeyrisþegar eiga að fá hærri krónutöluhækkun en lægstu launþegar
- Lífeyrisþegar eiga að fá lægri krónutöluhækkun en lægstu launþegar

Sp. 2. Telur þú að lífeyrisþegar, þ.e.a.s. elli-, örorku- og endurhæfingarlífeyrisþegar eigi að fá jafnháa, hærri eða lægri krónutöluhækkun en lægstu launþegar fengu í nýliðnum kjarasamningum?

Greiningar

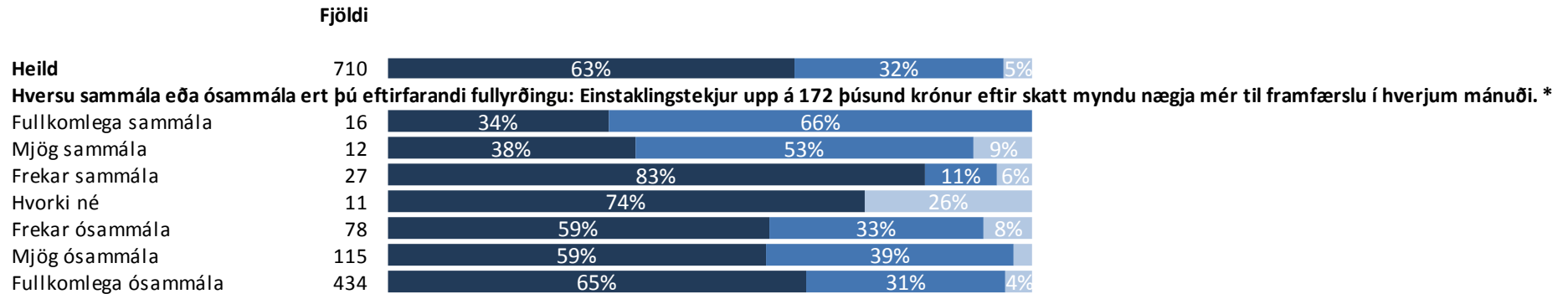


* Marktækur munur

- Lífeyrisþegar eiga að fá jafnháa krónutöluhækkun og lægstu launþegar
- Lífeyrisþegar eiga að fá hærri krónutöluhækkun en lægstu launþegar
- Lífeyrisþegar eiga að fá lægri krónutöluhækkun en lægstu launþegar

Sp. 2. Telur þú að lífeyrisþegar, þ.e.a.s. elli-, örorku- og endurhæfingarlífeyrisþegar eigi að fá jafnháa, hærri eða lægri krónutöluhækkun en lægstu launþegar fengu í nýliðnum kjarasamningum?

Greiningar



* Marktækur munur

- Lífeyrisþegar eiga að fá jafnháa krónutöluhækkun og lægstu launþegar
- Lífeyrisþegar eiga að fá hærri krónutöluhækkun en lægstu launþegar
- Lífeyrisþegar eiga að fá lægri krónutöluhækkun en lægstu launþegar

Leiðbeiningar um túlkun niðurstaðna

Ertu hlynt(ur) eða andvíg(ur) ...?

	Fjöldi	%	+/-
Mjög hlynt(ur) (5)	217	27,6	3,1
Frekar hlynt(ur) (4)	356	45,3	3,5
Hvorki né (3)	133	16,9	2,6
Frekar andvíg(ur) (2)	61	7,8	1,9
Mjög andvíg(ur) (1)	19	2,4	1,1
Hlynt(ur)	72,9		3,1
Hvorki né	16,9		2,6
Andvíg(ur)	10,2		2,1
Fjöldi svara	786	100,0	
Tóku afstöðu	786	69,2	
Tóku ekki afstöðu	350	30,8	
Fjöldi aðspurðra	1.136	100,0	
Spurðir	1.136	95,8	
Ekki spurðir	50	4,2	
Fjöldi svarenda	1.186	100,0	
Meðaltal (1-5)		3,9	
Vikmörk ±		0,1	

Í **tíðnitöflu** má sjá hvernig svör þátttakenda dreifast á ólíka svarkosti. Þar má einnig sjá hversu margir tóku afstöðu til spurningarinnar og hversu margir voru spurðir. Í töflunni hér fyrir ofan má sjá að tæplega 28% þátttakenda eru mjög hlynt því sem spurt var um og ríflega 45% frekar hlynt. Ef teknir eru saman þeir sem segjast frekar og mjög hlyntir má sjá að í heildina eru tæplega 73% hlynt málefnum. Vekja ber athygli á að hátt hlutfall aðspurðra, eða 30,8%, tók ekki afstöðu til spurningarinnar og er talan því rauðlituð því til áherslu.

Meðaltal er reiknað með því að leggja saman margfeldi af vægi svars og fjölda sem velja það svar og deila upp í summuna með heildarfjölda svara. Í töflunni hér fyrir ofan reiknast meðaltal skv. eftirfarandi formúlu: [Mjög hlynt(ur) (fj. x 5) + frekar hlynt(ur) (fj. x 4) + hvorki né (fj. x 3) + frekar andvíg(ur) (fj. x 2) + mjög andvíg(ur) (fj. x 1)] / Heildarfjöldi svara. Í þessu dæmi tekur meðaltalið gildi á kvarðanum 1 til 5 en meðaltalið tekur gildi á því bili sem kvarðinn er hverju sinni.

Vikmörk (sjá +/- dálk í tíðnitöflu)

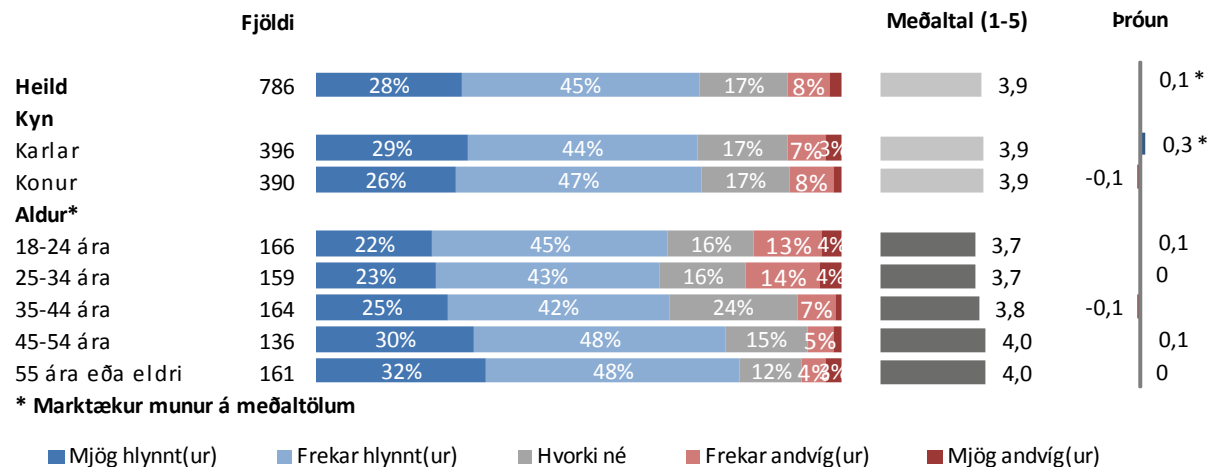
Til að geta áttað sig betur á niðurstöðum rannsókna er nauðsynlegt að skilja hvað vikmörk eru. Vikmörk eru reiknuð fyrir hverja hlutfallstölu og meðaltöl og ná jafn langt upp fyrir og niður fyrir töluna nema ef vikmörkin fara niður að 0% eða upp að 100%. Oftast er miðað við 95% vissu. Segja má með 95% vissu að niðurstaða sem fengin er úr rannsókn liggja innan þessara vikmarka ef allir í þýðinu eru spurðir. Í dæminu hér til hliðar má segja með 95% vissu að hefðu allir í þýðinu spurðir, hefðu á bilinu 24,5% til 30,7% (27,6% +/- 3,1%) verið mjög hlynt málefnum. Einnig má nota vikmörk til að skoða hvort marktækur munur sé á fjölda þeirra sem velja ólíka svarkosti. Ef vikmörkin skarast ekki er marktækur munur á fjöldanum. T.d. væri hægt að segja með 95% vissu að marktækt fleiri einstaklingar séu frekar hlyntir málefnum en mjög hlyntir því.

Greiningar og marktækt

Oft er gerð greining á hverri spurningu eftir lýðfræðibreytum, s.s. kyni, aldri og búsetu, sem og eftir öðrum spurningum í sömu könnun. Hér fyrir neðan má sjá greiningu eftir kyni og aldri þátttakenda. Þar sést t.d. að 29% karla eru mjög hlyntir málefnum á móti 26% kvenna. Í greiningum er jafnframt sýnt meðaltal mismunandi hópa og tekið fram hvort sá munur á meðaltölum sem kom fram á hópum í könnuninni er tölfræðilega marktækur. Þegar munurinn er marktækur er titillinn stjómumerktur, eins og í tilfelli aldurs spurningarinnar í greiningunni hér fyrir neðan. Að auki eru súlur sem sýna meðaltöl litaðar dökkgrár til áherslu.

Algengur misskilningur er að ef tölfræðiprófið er ekki marktækt þá sé ekkert að marka þá niðurstöðu. Það er hins vegar rangt, því merking tölfræðilegrar marktæktar felst í því hvort hægt sé að alhæfa mun sem kemur fram í könnun yfir á þýði. Í dæminu hér fyrir neðan má sjá að eftir því sem fólk eldist er það hlyntara málefnum og staðhæfa má með 95% vissu að þessi munur eftir aldurshópum á sér einnig stað í þýðinu (t.d. meðal þjóðarinnar).

Langst til hægri á myndinni hér fyrir neðan er sýndar breytingar á meðaltölum frá síðustu mælingu. Í þessu dæmi má sjá að með altal karla hefur lækkað um 0,3 stig frá síðustu mælingu (er nú 3,9 og var síðast 3,6). Stjórnumerkingin við súluna vísar til þess að munur milli mælinga er tölfræðilega marktækur. Því má segja að karlmenn séu nú að jafnaði hlyntari málefnum en þeir voru í síðustu mælingu.



Vigtun

Gögn rannsóknarinnar eru vigtuð til þess að úrtak endurspegli þýði með tilliti til kyns, aldurs og búsetu. Fjöldatölur í skýrslunni eru því námundaðar að næstu heilu tölu, en hlutföll og meðaltöl miðast við fjöldatöluna eins og hún væri með aukastöfum. Misræmi getur því verið á samanlögðum fjölda einstaklinga í greiningum og í tíðnitöflum.

Hlutfall svarenda fyrir vigtun:

Kyn:

Karlar	48,9%
Konur	51,1%

Aldur:

18-24 ára	6,9%
25-34 ára	13,7%
35-44 ára	16,5%
45-54 ára	17,6%
55-64 ára	20,5%
65 ára eða eldri	24,9%

Búseta:

Höfuðborgarsvæðið	64,8%
Landsbyggðin	35,2%

Hlutfall svarenda eftir vigtun:

Kyn:

Karlar	49,9%
Konur	50,1%

Aldur:

18-24 ára	13,6%
25-34 ára	17,0%
35-44 ára	17,0%
45-54 ára	17,2%
55-64 ára	16,4%
65 ára eða eldri	18,7%

Búseta:

Höfuðborgarsvæðið	63,8%
Landsbyggðin	36,2%

Að lokum

Reykjavík, 20. nóvember 2015

Bestu þakkir fyrir gott samstarf,

Gísli Steinar Ingólfsson

Eva Dröfn Jónsdóttir