



Virkt samfélag

*tillögur ÖBÍ að heildstæðu kerfi
starfsgetumats og framfærslu á
grundvelli þess*





Helstu áskoranir

- Óhagstæður vinnumarkaður.
- Hvatalaust/-lítið kerfi.
- Ófullnægjandi framfærsla.
- Mismunandi réttarstaða einstaklinga. Einkaréttur eða opinber?
- Sami aðili sér um mat á stöðu einstaklinga og greiðslur á grundvelli þess.
- Ótti um að nýtt kerfi verði ekki á forsendum fatlaðs fólks.
- Tvískipting – 75% eða örorkustyrkur.





Forsendur starfsgetumats

- Áður en starfsgetumat verður grundvöllur framfærsluréttar þarf meðal annars að uppfylla eftirtalin atriði:
 - 1) Lögfesta SRFF.
 - 2) Tryggja bann við mismunun í lögum, tryggja viðeigandi aðlögun.
 - 3) Tryggja hvata til atvinnuþátttöku.





Stoðþjónusta

- Að mati ÖBÍ þarf réttur til stoðþjónustu (í víðum skilningi) og aðlögun (vinnu)umhverfis að vera tryggður.
- Kostnaður við stoðþjónustu verði aðgreindur frá framfærslu.
- Aukakostnaður vinnuveitanda sem til fellur við að ráða fólk með skerta starfsgetu fæst endurgreiddur frá opinberum aðilum (ríki eða sveitarfélög).

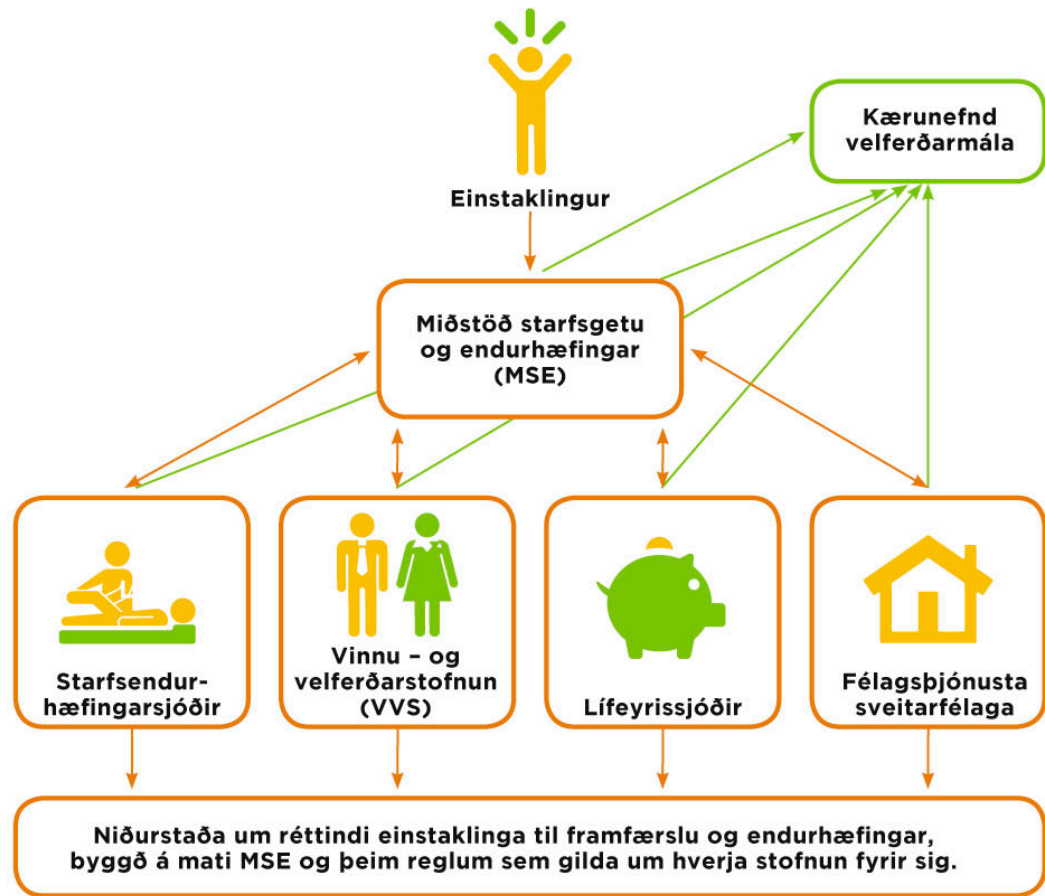




Menntun

- Menntun sem starfsendurhæfing og endurhæfingarlífeyrir verði greiddur á meðan á menntun stendur





MSE hefur umsjón og ber ábyrgð á endurhæfingarmati, starfsgetumati og stoðþjónustumati einstaklinga með óvissa starfsgetu.

Mat MSE er lagt til grundvallar við úrlausn á réttindum einstaklingsins.





MSE

- Ný stofnun, Miðstöð starfsgetu og endurhæfingar (MSE) sjái um framkvæmd mats í velferðapjónustu. (Sjá mynd II).
- Í matinu verður fjallað um endurhæfingar-, starfsgetu- og stoðþjónustumat.
- Öll réttindi einstaklinga verða grundvölluð á samræmdu mati sjálfstæðrar ríkisstofnunar.
- Þar sem mat á starfsgetu tengist bæði mati á endurhæfingu og stoðþjónustu er eðlilegra og skilvirkara að matið sé í umsjá sömu aðila.
- Ákvörðun um starfsgetumat er stjórnvaldsákvörðun sem hægt er að vísa áfram til kærunefndar velferðarmála.





Vinnu- og velferðarstofnun

- Stofnanakerfi ríkisins sem hefur umsjón með réttinda- og atvinnumálum verði stokkað upp og að ný stofnun, VVS verði sett á laggirnar.
- Verkefni sem TR, VMST og SÍ hafa með höndum verða sameinuð VVS.
- Auðvelda skal aðgengi að tækni- og starfsráðgjöf, atvinnumiðlun og endurmenntun.
- Vinnumiðlun fyrir alla og laus störf auglýst í gagnagrunni hennar.





Framfærsluréttur

- Stjórnarskrárbundinn réttur – 76. grein stjórnarskrárinnar.
- Inntak framfærsluréttarins – m.a. stöðugt batnandi lífskjör.
- Lagt er til að ríkið tryggji að framfærsla sé ekki undir framfærsluviðmiði, óháð því hvaðan framfærslan kemur.





28. gr. SRFF

- „Aðildarríkin viðurkenna rétt fatlaðs fólks og fjölskyldna þess til viðundandi líf skjara því til handa, m.a. viðunandi fæðis og klæða og fullnægjandi húsnæðis, og til **sífelld batnandi lífsskilyrða**“

11. gr. samnings Sp um efnahagsleg, félagsleg og menningarleg réttindi er nær samhljóða þessu ákvæði.





Greiðsluflokkar lífeyris

Niðurstaða starfsgetumats getur verið eftirfarandi:

- A <-25% lítil sem engin starfsgeta fullar greiðslur.
 - B 26-50% verulega skert starfsgeta 75% greiðsla.
 - C 51-75% nokkur starfsgeta 50% greiðsla.
 - D 76%-> viðunandi starfsgeta engar greiðslur.
-
- D flokkur skapi einnig rétt til skírteinis, sem samsvarar núverandi örorkuskírteini.





Útskýring á greiðsluflokkum

- Í núverandi kerfi getur niðurstaðan verið 75% örorkumat, örorkustyrkur eða synjun um örorkulífeyrisgreiðslur.
- Því er lögð fram tillaga um viðbótarþrep til að fanga þennan hóp þannig **að fólk með verulega skerta starfsgetu (á bilinu 25-49%) fái 75% lífeyrisgreiðslur. Þrepið skiptir máli, því tilvist þess hefur hvetjandi áhrif á fólk að fara út á vinnumarkaðinn.**





Sérstök framfærsluuppbót

- Sérstaka framfærsluuppbót skerðist krónu á móti krónu við nær allar tekjur. Ef annar hvor einstaklingurinn í dæminu fyrir framan fengi einstaklingur 5000 kr. á mánuði annars staðar frá (geta t.d. atvinnutekjur, lífeyrissjóður, fjármagnstekjur, séreignasparnaður etc.) þá lækkar framfærsluuppbótin um 5000 kr. á mánuði. Heildartekjurnar yrði áfram þær sömu.





Dæmi, örorkulífeyrisþegi með engar aðrar tekjur en greiðslur frá TR.

Greiðslutegundir	Örorkumat við 18-24 ára aldur	Örorkumat við 40 ára aldur
Grunnlífeyrir	39.862	39.862
Aldurstengd örorkuuppbót	39.862	5.979
Tekjutrygging	127.652	127.652
Samtals upphæð bótaflokka	207.376	173.493
Sérstök framfærsluuppbót	5.400	39.823
Heildargreiðsla fyrir skatt / framfærsluviðmið	212.776	212.776





Tillögur að einföldun greiðslna

- Í skýrslunni eru nokkrar tillögur sem miða að því að einfalda greiðslukerfi almannatrygginga, jafnframt því að draga úr tekjutengingum og auka hvata til atvinnu.
- Tillögurnar miðast m.a. að því að taka út að bótaflokkar skerði hvorn annan.





Fækkun og einföldun greiðsluflokka

- ÖBÍ leggur til að sérstök uppbót til framfærslu, verði felld inn í tekjutrygginguna.
- Skerðingarhlutfall yrði áfram óbreytt (38,35%) vegna tekna umfram frítekjumörk.
- Lágmarksviðmið tryggi öllum lífeyrisþegum ákveðna fjárhæð til framfærslu á mánuði, miðast við óskerta upphæð grunnlífeyris og tekjutrygginga, eftir að sérstök framfærsluuppbót hefur verið felld inn í.
- Aðrar greiðslur leggjast ofan á viðmiðið.





Heimilisuppbót

- Lagt er til að heimilisuppbótin verði sjálfstæður greiðsluflokkur og leggist ofan á lágmarksviðmiðið.
- Mikilvægt er að tryggja að hún sé áfram greidd ef:
 - a) Maki býr á stofnun eða hjón búa ekki saman vegna langvarandi fjarveru maka sökum veikinda eða fötlunar.
 - b) Ungmenni 18-21 árs býr á heimilinu. (lágmarkstekjur)
- Lagt er til að 10% tekna umfram frítekjumark skerði heimilisuppbót.





Áhrif tekna á lífeyri á grundvelli starfsgetu- og endurhæfingarmats

- Mikilvægt að halda inni frítekjumarki vegna fjármagns- og lífeyrissjóðstekna.
- Sameining frítekjumarka er hugsuð til einföldunar.
- Tillaga um að sameinað frítekjumark vegna fjármagns- og lífeyrissjóðstekna að upphæð 70.500 kr. á mánuði að uppfylltum fjórum skilyrðum, sem eru tilgreind í skýrslunni.





Staða einstaklinga sem hafa verið búsettir erlendis

- Sá hópur sem stendur hvað verst eru lífeyrisþegar sem hafa verið búsettir erlendis og fá þar af leiðandi lægri greiðslur frá TR.
- Í skýrslunni eru tillögur til úrbóta fyrir þennan hóp. Meðal annars er lagt til að sameinaður bótaflokkur tekjutryggingar og sérstakrar framfærsluuppbótar tryggi öllum lífeyrisþegum ákveðna upphæð, óháð búsetuhlutfalli. Erlendar tekjur skerði lífeyri á sama hátt og innlendar tekjur.





Lágmarksviðmið tryggi öllum lífeyrispegum skilgreinda framfærslu

- Lagt er til að sameinaður bótaflokkur tekjutryggingar og sérstakrar framfærsluuppbótar tryggi öllum lífeyrispegum ákveðna upphæð, óháð búsetuhlutfalli. Erlendar tekjur skerði lífeyri á sama hátt og innlendar tekjur.
- Aldurstengd örorkuuppbót og heimilisuppbót leggjast ofan á viðmiðið.





Lágmarksviðmið og greiðsluflokkar

Heiti greiðsluflokka	Upphæð	
Grunnlífeyrir	43.685	
Tekjutrygging (ásamt framfærsluuppbót)	186.466	
Lágmarksviðmið	230.151	
Aldurstengd örorkuuppbót	43.685	Leggst ofan á lágmarksviðmið
Heimilisuppbót	40.988	Leggst ofan á lágmarksviðmið
Samtals hámarksgreiðsla	273.836	án heimilisuppbótar
Samtals hámarksgreiðsla	314.824	með heimilisuppbót





Dæmi um áhrif krónu á móti krónu skerðingar – atvinnutekjur

Örorkulífeyrisþegi* með 35.000 kr. launatekjur á mánuði fyrir skatt

*Fyrsta örorkumat 40 ára – býr með öðrum. Upphæðir miðast við 2016.

** 4% af launum dregin frá fyrir iðgjald í lífeyrissjóð.

	Tekjur frá TR með 35.000 atvinnutekjur	Til samanburðar : Tekjur frá TR án atvinnutekna
Atvinnutekjur fyrir skatt	35.000	0
Bætur TR fyrir skatt	179.176	212.776
4% iðgjald **	1.400	0
Staðgreiðsla**	27.084	27.084
Til ráðstöfunar	185.692	185.692





Sameining bótaflokka samanburður á tillögum

Virkt samfélag – tillögur ÖBÍ

Grunnlífeyrir

Tekjutrygging og
framfærsluuppbót (sameinuð)

Aldurstengd örorkuuppbót

✓ Heimilisuppbót

Tillögur í skýrslu nefndar um endurskoðun almannatrygginga

Lífeyrir: grunnlífeyrir,
tekjutrygging og
framfærsluuppbót sameinuð í
einn bótaflokk.

Viðbót – kemur í staðinn fyrir
aldurstengda örorkuuppbót

✓ Heimilisuppbót






Dæmi um mánaðarlegar greiðslur til öryrkja með engar aðrar tekjur en lífeyrir almannatrygginga á árinu 2016. Örorkumat við 18 og 40 ára aldur.

Greiðslutegundir	Örorkumat við 18 ára aldur	Örorkumat við 40 ára aldur
Örorkulífeyrir	39.862	39.862
Aldurstengd örorkuuppbót	39.862	5.979
Tekjutrygging	127.652	127.652
Heimilisuppbót	37.071	37.071
Sérstök uppbót til framfærslu	2.544	36.338
Greiðslur alls	246.902	246.902
Útborgað	207.174	207.174





Aldurstengd örorkuuppþót – breytingatillögur – samanburður

Virkt samfélag - tillögur ÖBÍ

- Aldurstengda örorkuuppþótin að mestu óbreytt.
- Greidd áfram eftir 67 ára aldur.

Tillögur í skýrslu nefndar um endurskoðun almannatrygginga

- Viðbót komi í staðinn fyrir aldstengda örorkuuppþót.
- Upphæð fyrir 18-24 ára (fyrsta mat) lækkuð úr 39 þús í 22 þús.
- 5% skerðing við hvert aldursár.
- Ekki greidd til einstaklinga sem fá örorkumat eftir 44 ára aldur.





Prenns konar frítekjumörk

	» á ári	á mánuði
• Atvinnutekjur:	1.315.200 kr.	109.500 kr.
• Lífeyrissjóður:	328.800 kr.	27.400 kr.
• Fjármagnstekjur*:	98.640 á ári	

Frítekjumörk fyrir öryrkja hafa ekki hækkað frá árinu 2009.

- Vextir, verðbætur, söluhagnaður, leigutekjur og arður.

Fjármagnstekjur hjóna/sambúðarfólks eru alltaf sameiginlegar og hefur helmingur fjármagnstekna áhrif á útreikning hjá hvoru fyrir sig.

Bráðabirgðaákvæði til að koma í veg fyrir samspil milli almannatrygginga og lífeyrissjóða hækka í raun frítekjumarkið.



Frítekjumörk og skerðingarhlutfall

Virkt samfélag – tillögur ÖBÍ

- Frítekjumark vegna atvinnutekna hækkað í 336.035 kr. á mánuði, óháð útkomu starfsgetumats.
- 38,35% skerðing vegna tekna umfram 336.035 kr.
- Sameiginlegt frítekjumark lífeyrissjóðs- og fjármagnstekna, 82.555 kr. á mánuði (4. skilyrði).

Tillögur í skýrslu nefndar um endurskoðun almannatrygginga

- Frítekjumörk afnumin
- Atvinnutekjur hafi engin áhrif hjá þeim fá greiddar hlutabætur (26-50% starfsgeta)
- 45% skerðingarhlutfall af samanlögðum tekjum (undanþegið: séreignasparnaður og fjárhagsaðstoð sveitarfélaga)





Afnám víxlverkana milli almannatrygginga og lífeyrissjóða

Í skýrslu endurskoðunarnefndarinnar segir:

„Nefndin leggur til að lífeyrissjóðir hætti að líta til greiðslna frá almannatryggingum við tekjuathugun vegna örorkulífeyrisgreiðslna. Það verði gert samhliða upptöku starfsgetumats samkvæmt tillögum nefndarinnar og sameiningu þriggja bótaflokka,..., í einn bótaflokk með 45% skerðingarhlutfalli. Þá sé það forsenda að framlag ríkisins til að jafna örorkubyrði milli lífeyrissjóðanna verði endurskoðað.“





Afnám víxlverkana milli almannatrygginga og lífeyrissjóða frh.

- Í skýrslu ÖBÍ Virkt samfélag er lögð áhersla á mikilvægi þess að sett verði lög til að koma í veg fyrir víxlverkun nú þegar, sem feli í sér framtíðarlausn. Ekki verði beðið með að lagabreytingu þar til starfsgetumat verði innleitt.





Lífeyrisþegar með hlutfallslegan lífeyrir frá TR vegna fyrri búsetu erlendis

Í skýrslunni Virkt samfélag er að finna tillögum til úrbóta fyrir lífeyrisþega sem vegna fyrri búsetu erlendis fá hlutfallslegan lífeyrir frá TR. Stækkandi hópur lífeyrisþega er með heildartekjur undir framfærsluviðmiði TR.

Dæmi: árið 2014 voru 183 örorkulífeyrisþegar með heildarráðstöfunartekjur undir 157 þús. kr. á mánuði. Tæp 90% örorkulífeyrisþega með hlutfallslegar greiðslur frá engar greiðslur frá fyrra búsetulandi. Forsendur fyrir hlutfallsútreikningi eru því í fæstum tilvikum fyrir hendi.

Í skýrslu endurskoðunarnefndarinnar er ekki tekið á þessu vanda og fengu þessi mál nær enga umfjöllun í nefndinni.





Hvaða lágmarksgreiðslur á að tryggja?

Virkt samfélag - tillögur ÖBÍ

Lágmarksviðmið hækkað vegna kjaragliðnunar lífeyris frá 2009.

Útreikningar kjaragliðnunar að finna í viðauka I.

Lágmarksviðmið (grunnlífeyrir og tekjutrygging) kr. 255.993.

Kjaragliðnun (4 greiðsluflokkar) 61.271 kr. á mánuði.

Tillögur í skýrslu nefndar um endurskoðun almannatrygginga

„Markmiðið er að einfalda bótakerfi almannatrygginga og festa í sessi þá lágmarksfjárhæð sem framfærsluuppbotin tryggir þeim sem hafa lægstu tekjurnar í dag ...“

Lífeyrir (sameinaður bótaflokkur) verði kr. 212.776 fyrir skatt), þ.e. sama tala og framfærsluviðmið ársins 2016 (án heimilisuppbotar).





Greiðsluflokkar og upphæðir – 18-24 ára við fyrsta mat

Virkt samfélag – tillögur ÖBÍ

Grunnlífeyrir	50.146
Tekjutrygging	205.847
Aldurstengd uppbót	50.146
Samtals	306.139

Heimilisuppbót	44.164
Samtals með heimilisuppbót	
350.979 kr.	

Tillögur í skýrslu nefndar um endurskoðun almannatrygginga

Lífeyrir	212.776
Viðbót	22.000
Samtals	234.776

Heimilisuppbót	34.126
Samtals með heimilisuppbót	
268.902 kr.	





Greiðsluflokkar og upphæðir – 44 ára við fyrsta mat

Virkt samfélag – tillögur ÖBÍ

Grunnlífeyrir	50.146
Tekjutrygging	205.847
Aldurstengd uppbót	7.522
Samtals	263.515

Heimilisuppbót	44.164
Samtals með heimilisuppbót	
	307.679 kr.

Tillögur í skýrslu nefndar um endurskoðun almannatrygginga

Lífeyrir	212.776
Viðbót	0
Samtals	212.776

Heimilisuppbót	34.126
Samtals með heimilisuppbót	
	246.902 kr.





50% lífeyrir og 50% atvinnuleysisbætur

Virkt samfélag – tillögur ÖBÍ

Lífeyrir	127.997
Atvinnuleysisbætur	101.027
Viðbót frá VVS	26.969
Samtals	255.993

Við bætist:

aldurstengd örorkuuppbót og heimilisuppbót, ef viðkomandi á rétt á þeirri greiðslu.

Tillögur í skýrslu nefndar um endurskoðun almannatrygginga

Lífeyrir	106.388
Atvinnuleysisbætur	101.027
Samtals	207.415

Við getur bæst:

Viðbót (vegna aldurs) ef undir 44 ára aldri og heimilisuppbót ef viðkomandi á rétt á þeirri greiðslu.



50 lífeyrir, engar atvinnutekjur né atvinnuleysisbætur

Virkt samfélag – tillögur ÖBÍ

50% lífeyrir	127.997
Viðbót frá VVS	127.997
Lágmarksviðmið	255.993
Við bætist aldurstengd örorku- uppbót og heimilisuppbót, ef viðkomandi á rétt á þeirri greiðslu.	

Tillögur í skýrslu nefndar um endurskoðun almannatrygginga

50% lífeyrir	106.388
Til viðbótar: Ef undir 44 ára aldri – viðbót og heimilisuppbót ef viðkomandi á rétt á þeirri greiðslu. Þessir einstaklingar þurfa að leita til félagsþjónustu sveitarfélaga eftir fjárhagsaðstoð.	





Óljóst hvernig hækka eigi lífeyrisgreiðslur

Úr skýrslu nefndar endurskoðunarnefndarinnar:

„Þá leggur nefndin til að hækkanir á fjárhæðum bóta almannatrygginga fylgi þróun lágmarkslauna hverju sinni.“

Úr sameiginlegu séráliti ÖBÍ og stjórnarandstöðunnar:

„Í skýrslunni er ekki kveðið skýrt á um hvernig lífeyrir eigi að hækka í samræmi við krónutöluhækkun lægstu launa. Lífeyrir (án heimilisuppbótar og viðbótar) skal vera að minnsta kosti jafn hár og lágmarkslaun hverju sinni. Í þessu samhengi er rétt að hafa í huga að frá því nefndin tók til starfa í lok árs 2013 hafa efnahagslegar aðstæður þjóðarbúsins vænkast verulega og þar með hafa forsendur breyst. Fjárhæðir almannatrygginga hafa ekki fylgt launapróun og lífeyrir hækkað mun minna en lægstu laun og er kjaragliðnun síðustu ára enn óbætt. „





Nálgunin- lausnir á áskorunum

EQUALITY VERSUS EQUITY



In the first image, it is assumed that everyone will benefit from the same supports. They are being treated equally.



In the second image, individuals are given different supports to make it possible for them to have equal access to the game. They are being treated equitably.



In the third image, all three can see the game without any supports or accommodations because the cause of the inequity was addressed. The systemic barrier has been removed.





Professor Anna Lawson

- Professor of Law and Director of the Centre for Disability Studies í University of Leeds
- 13. október 2017 á vegum ÖBÍ – Hótel Natura kl. 13-15
- Sérfræðingur í aðlögun á vinnumarkaði

